

UCHWAŁA NR VI/64/2015

RADY GMINY BEDLNO

z dnia 26 listopada 2015 roku

**w sprawie zatwierdzenia „ Strategii Rozwiązywania Problemów Społecznych
w Gminie Bedlno na lata 2015 – 2025”.**

Na podstawie art.18 ust.2 ,pkt 15 ustawy z dnia 8 marca 1990 roku o samorządzie gminnym (tj. Dz.U. z 2015, poz. 1515) oraz art.16b ust. 1 , art.17 ust.1 pkt 1,art.110, ust.10 ustawy z dnia 12 marca 2004 roku o pomocy społecznej (tj. Dz.U. z 2015r. poz.163 zm. z 2015 r. , poz.693, poz.1045 , poz.1240, poz. 1310, poz.1359) Rada Gminy Bedlno uchwała co następuje:

§ 1.

Zatwierdza się „ Strategię Rozwiązywania Problemów Społecznych w Gminie Bedlno na lata 2015 – 2025 określonej w załączniku niniejszej uchwały.

§ 2.

Wykonanie powierza się Wójtowi Gminy Bedlno.

§ 3.

Uchwała wchodzi w życie z dniem podjęcia.

Nie wnoszę uwag co do zgodności
z obowiązującymi przepisami

RADCA PRAWNY

Marzena Szymińska-Boraczy

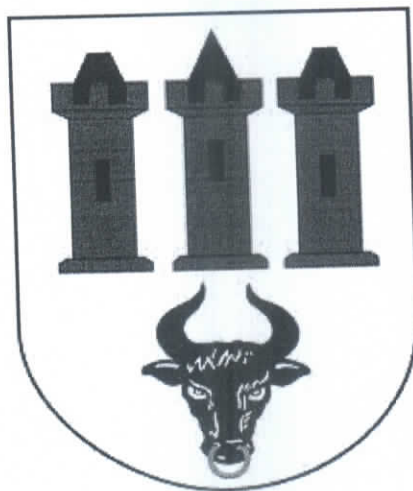


**PRZEWODNICZĄCY
RADY GMINY BEDLNO**

Marian Dysierowicz

Załącznik
do Uchwały Nr VIII/64/2015
Rady Gminy Bedlno
z dnia 26 listopada 2015r.

STRATEGIA ROZWIĄZYWANIA PROBLEMÓW SPOŁECZNYCH W GMINIE BEDLNO NA LATA 2015 -2025



*" Człowiek jest wielki nie przez to, co posiada, lecz przez to, kim jest;
nie przez to, co ma, lecz przez to, czym dzieli się z innymi."*

Jan Paweł II

Spis treści

WSTĘP	4
1. DIAGNOZA PROBLEMÓW SPOŁECZNYCH WYSTĘPUJĄCYCH W GMINIE BEDLNO	11
1.1. Położenie geograficzne, powierzchnia i podział administracyjny	11
1.2. Kultura	15
1.3. Turystyka	26
1.4. Ludność	35
1.5. Ochrona zdrowia	40
1.6. Bezpieczeństwo	41
1.7. Szkolnictwo	41
1.8. Poziom zamożności gminy	43
1.9. Bezrobocie	44
1.10. Ubóstwo	48
1.11. Niepełnosprawność	49
1.12. Osoby w wieku podeszłym i sędziwym	50
1.13. Problemy rodzinne, rodziny niepełne, wielodzietne, przemoc domowa	50
2. UZALEŻNIENIA I PRZEMOC W RODZINIE	53
2.1. Alkoholizm	53
2.2. Przemoc w rodzinie	54
3. POMOC SPOŁECZNA	56
3.1. Działalność Gminnego Ośrodka Pomocy Społecznej w Bedlnie	58
3.2. Informacja na temat realizacji świadczeń rodzinnych i pielęgnacyjnych	62
4. ANALIZA SWOT	68
4.1. Uwagi ogólne	68
4.2. Tabele analizy SWOT	70
5. WNIOSKI WYNIKAJĄCE Z ANALIZY SWOT	75
5.1. Najważniejsze problemy społeczne na terenie Gminy Bedlno	75
6. OBOWIĄZUJĄCE USTAWODASTWO	76
7. STRATEGIA DZIAŁAŃ	82
7.1. Planowanie strategiczne pomocy społecznej w Gminie Bedlno- przyjęte zasady	82
7.2. Misja, obszary interwencji, cele podstawowe, cele szczegółowe, zadania i spodziewane efekty	83
7.3. Podmioty odpowiedzialne za realizację strategii i podmioty wspierające	95
7.4. Wdrożenie i monitorowanie strategii	96
7.5. Finansowanie strategii	97
8. ZAKOŃCZENIE	98

WSTĘP

Gminna Strategia Rozwiązywania Problemów Społecznych w Gminy Bedlno na lata 2015-2025 jest dokumentem programowym i służy ukierunkowaniu działań samorządu gminy dłuższej perspektywie czasowej na zapobieganie i przeciwdziałanie negatywnym zjawiskom społecznym.

Podstawę prawną opracowania niniejszego dokumentu stanowi art. 17 ustawy o pomocy społecznej z dnia 12 marca 2004 roku (tj. Dz.U. z 2015 roku, poz. 163, z późn.zm.), który określa zadania własne gminy o charakterze obowiązkowym. Należy do nich między innymi opracowanie i realizacja gminnej strategii rozwiązywania problemów społecznych ze szczególnym uwzględnieniem programów pomocy społecznej, profilaktyki i rozwiązywania problemów alkoholowych i innych, których celem jest integracja osób i rodzin z grup szczególnego ryzyka. Różnorodność problemów społecznych występujących na terenie gminy, powoduje, że przy tworzeniu strategii koniecznym jest wzięcie pod uwagę także innych aktów prawnych. Są to między innymi:

- ustawa z dnia 26 października 1982 r. o wychowaniu w trzeźwości i przeciwdziałaniu alkoholizmowi,
- ustawa z dnia 20 kwietnia 2004 r. o promocji zatrudnienia i instytucjach rynku pracy,
- ustawa z dnia 29 lipca 2005 r. o przeciwdziałaniu narkomanii,
- ustawa z dnia 29 lipca 2005 r. o przeciwdziałaniu przemocy w rodzinie,
- ustawa z dnia 28 listopada 2003 r. o świadczeniach rodzinnych,
- ustawa z dnia 7 września 2007 r. o pomocy osobom uprawnionym do alimentów,
- ustawa z dnia 9 czerwca 2011 r. o wspieraniu rodziny i systemie pieczy zastępczej.

Wymienione akty prawne nie są wszystkimi. Przy realizacji strategii koniecznym może być odwołanie się do ustaw i aktów wykonawczych dotyczących ochrony zdrowia, oświaty, kultury, zabezpieczenia społecznego.

Obowiązek tworzenia i realizacji programów, których celem jest zwalczanie ubóstwa i wykluczenia społecznego wynika z europejskiej polityki społecznej. Państwa członkowskie realizują tę politykę, zaangażowane są wszystkie szczeble władzy publicznej, a więc ministerstwa, władze wojewódzkie, powiatowe i gminne.

Dokumentem programowym w województwie łódzkim jest „Wojewódzka Strategia w zakresie Polityki Społecznej na lata 2007 – 2020”. Celem tej strategii jest zaplanowanie i realizowanie w praktyce wyznaczonych założeń rozwiązywania ważnych problemów społecznych w regionie łódzkim. Strategia polityki społecznej jest więc długofalową koncepcją działania w zakresie polityki społecznej, która zawiera założenia strategiczne w postaci celów wynikających z sytuacji społeczno-gospodarczej i potrzeb mieszkańców oraz uwarunkowań zewnętrznych. Wskazuje jednocześnie środki realizacji założonych celów. Ukierunkowana jest na osiągnięcie postępu społecznego.

„Wojewódzka Strategia w zakresie Polityki Społecznej na lata 2007 – 2020” określa główne obszary problemowe występujące w regionie. Są to:

- ubóstwo, długotrwałe bezrobocie,
- kryzys rodziny,
- wykluczenie społeczne,
- uzależnienia,
- wyrównywanie szans osób niepełnosprawnych w zakresie rehabilitacji społeczno-zawodowej,
- starzenie się społeczeństwa,
- infrastruktura i system wsparcia.

Na podstawie analizy w/w obszarów problemowych wyznaczono misję oraz cele strategiczne i działania w zakresie polityki społecznej województwa łódzkiego.

Misją polityki społecznej w województwie łódzkim jest podnoszenie jakości życia wśród mieszkańców regionu, szczególnie tych, którzy ze względu na trudną sytuację życiową nie są w stanie samodzielnie zaspokoić podstawowych potrzeb bytowych, a przez to nie mogą uczestniczyć lub mają ograniczony udział w życiu rodzinnym, zawodowym i społecznym.

Realizacja misji odbywać się będzie poprzez działania zmierzające do zmniejszenia zjawisk wykluczenia społecznego i modernizacji systemów pomocy społecznej.

Poniżej przedstawiono cele strategiczne i operacyjne w zakresie polityki społecznej województwa łódzkiego.

Cel strategiczny 1 - Wdrażanie aktywnej polityki społecznej

Cele operacyjne:

- zwiększenie wiedzy dotyczącej problemów społecznych;
- stymulowanie i wspomaganie lokalnych inicjatyw;
- wprowadzanie i wspieranie innowacyjnych rozwiązań;
- zwiększenie dostępności do kształcenia i szkoleń dla służb;
- rozwój sektora pozarządowego.

Cel strategiczny 2 – Systemowa pomoc osobom i rodzinom

Cele operacyjne:

- rozwój usług socjalnych;
- wzmacnianie rozwiązań służących harmonijnemu funkcjonowaniu rodzin;
- wyrównywanie szans dzieci i młodzieży;
- rozwój usług socjalnych dla osób niepełnosprawnych i starszych;
- rozwój infrastruktury pomocy społecznej.

Cel strategiczny 3 – Tworzenie warunków sprzyjających uczestnictwu w życiu społecznym osób wykluczonych lub zagrożonych wykluczeniem społecznym

Cele operacyjne:

- wsparcie osób bezrobotnych i poszukujących pracy;
- rozwój wolontariatu i społecznej inicjatywności;
- propagowanie aktywnych metod wychodzenia z wykluczenia;
- zapobieganie sytuacjom kryzysowym związanych z wykluczeniem.

Cel strategiczny 4 – Zapobieganie i przeciwdziałanie problemom uzależnień

Cele operacyjne:

- zwiększenie poziomu świadomości społeczeństwa na temat zagrożeń społecznych związanych z używaniem substancji psychoaktywnych;
- zwiększenie dostępności świadczeń w zakresie leczenia, rehabilitacji i ograniczenia szkód zdrowotnych osób uzależnionych;
- rozwój systemu przeciwdziałania przemocy w rodzinie;
- monitorowanie stanu problemów uzależnień w województwie;

Cel strategiczny 5 - Zwiększenie samodzielnego funkcjonowania osób niepełnosprawnych

Cele operacyjne:

- zwiększenie dostępności do edukacji;
- zwiększenie dostępności do rehabilitacji leczniczej, społecznej;
- wyrównywanie szans w zatrudnieniu;
- uczestnictwo w życiu kulturalnym i promowanie aktywnego stylu życia.

Cel strategiczny 6 - Propagowanie aktywnego trybu życia i wsparcie osób w wieku poprodukcyjnym

Cele operacyjne:

- zwiększenie oddziaływania instytucji zajmujących się osobami starszymi;
- promocja aktywnych form spędzania czasu przez osoby starsze;
- zmniejszenie poczucia izolacji;
- upowszechnianie działań instytucji zajmujących się osobami starszymi.

Również władze powiatu kutnowskiego podejmowały i podejmują różnorakie działania ukierunkowane na rozwiązywanie problemów społecznych.

Podstawowym założeniem w zakresie polityki społecznej na szczeblu powiatu jest to, aby pomoc społeczna w miarę możliwości doprowadziła do życiowego uaktywnienia jej beneficjentów. Osoby i rodziny, które korzystają z pomocy społecznej obowiązane są do współudziału w rozwiązywaniu swoich trudnych sytuacji życiowych przy wsparciu ze strony pracownika socjalnego.

Jednak, aby podejmowane działania były w pełni skuteczne i efektywne potrzebny jest udział szerokiej grupy partnerów społecznych. Dlatego pomoc społeczną powinny organizować podmioty administracji rządowej i samorządowej, współpracujące w tym zakresie z organizacjami społecznymi, kościołami, fundacjami i stowarzyszeniami, pracodawcami oraz osobami fizycznymi i prawnymi.

Przed władzami samorządowymi na poziomie lokalnym oraz organizacjami pomocy społecznej, stoją do rozwiązania trudne problemy społeczne. Pogłębiające się dysproporcje w dochodach rodzin, zjawiska związane z ubóstwem, niedostatek materialny rodzin, problem egzystencji osób samotnych i starych oraz

niepełnosprawnych – tworzą powiązany ze sobą blok problemów społecznych, które decydują o sposobie odczuwania jakości życia poprzez społeczność lokalną.

Od skuteczności rozwiązywania problemów zależy funkcjonowanie wspólnoty samorządowej jaką stanowi gmina. Rozwiązywanie problemów społecznych jest procesem długofalowym, dlatego wymagane jest strategiczne podejście, również na poziomie lokalnym, do zagadnień z zakresu polityki społecznej. Wyrazem tego procesu jest "Strategia Rozwiązywania Problemów Społecznych w gminie Bedlno na lata 2015 – 2025". Wytyczenie strategicznych kierunków oparte jest na wnikliwej diagnozie problemów społecznych występujących w gminie Bedlno.

Realizacja zadań postawionych przed pomocą społeczną (zarówno na poziomie społeczności lokalnej, jak i na poziomie rodziny i jednostki), a także konieczność wypracowania niekonwencjonalnych form pomocy, wymaga profesjonalnego i systemowego diagnozowania problemów społecznych w skali gminy. Diagnoza problemów społecznych występujących na terenie gminy została sporządzona w oparciu o dane będące w dyspozycji Gminnego Ośrodka Pomocy Społecznej w Bedlnie, uzyskane w toku jego działalności, dane uzyskane z GUS oraz Powiatowego Urzędu Pracy, Urzędu Gminy Bedlno.

Za podstawowy priorytet polityki społecznej gminy uznajemy wyrównywanie szans rozwojowych dzieci i młodzieży. Podstawowym zadaniem jest praca na rzecz prawidłowego funkcjonowania rodziny, która umożliwi rozwój dzieci i młodzieży ku niezależności życiowej. Niezwykle istotnym zadaniem jest prowadzenie profilaktyki zdrowotnej, promocji zdrowego stylu życia, nauki, odnajdywania się w zmieniającej się rzeczywistości. Cele określone w niniejszym dokumencie są zgodne z zasadami i wartościami polityki społecznej.

Wartość to termin używany do określenia tego, co powszechnie pożądane, godne uznania, cenne, dobre. Wartością może być również dowolny przedmiot, idea lub instytucja, któremu jednostka przypisuje ważną rolę w życiu. Dążenie do osiągnięcia określonej wartości traktowane jest jako konieczność ze względu na zaspokajanie potrzeb jednostki.

System wartości to zespół wartości uporządkowany według stopnia ważności. Do ujawnienia hierarchii dochodzi najczęściej w sytuacji konfliktowej, gdy konieczny jest wybór lub rezygnacja z danych wartości. Człowiek budujący swój system wartości pewne z nich odrzuca, traktując jako złe, inne pozostawia i uznaje za ważne.

Przedmiotami wartościowania w polityce społecznej są najczęściej stosunki społeczne, stan zaspokojenia potrzeb, instytucje społeczne. Polityka społeczna opierająca się na określonych zasadach i wartościach to mechanizm działania władz publicznych w celu kształtowania i poprawy warunków życia ludności, harmonizowania i godzenia rozbieżnych interesów różnych grup społecznych.

Zasady, na których winny opierać się fundamenty budowania lokalnej społeczności, to między innymi:

- **zasada dobra wspólnego** - przejawia się działaniach władz publicznych, które uwzględniają korzyści i interesy wszystkich mieszkańców, a w sytuacjach konfliktowych szukają kompromisów,
- **zasada samopomocy** - to istnienie i rozwój wzajemnej pomocy ludzi, którzy borykają się z podobnymi problemami życiowymi, pomoc silniejszego słabszemu, zazwyczaj realizuje się w małych, nieformalnych grupach,
- **zasada solidarności społecznej** - oznaczająca wyższość wspólnych interesów społeczności nad interesami poszczególnych grup lub klas,
- **zasada przezorności** - oznacza, że bezpieczeństwo socjalne jednostki nie może być tylko efektem świadczeń ze strony społeczeństwa, ale wynikać powinno także z odpowiedzialności człowieka za przyszłość własną i swojej rodziny,
- **zasada pomocniczości** - oznacza przyjęcie określonego porządku prawnego, w którym rodzina i różne instytucje społeczne dostarczają jednostce wsparcia, gdy nie może ona własnym staraniem zaspokoić swoich potrzeb,
- **zasada wielosektorowości** - polega na równoczesnym funkcjonowaniu publicznych podmiotów polityki społecznej, organizacji pozarządowych, instytucji prywatnych w celu zaspokajania potrzeb społeczeństwa.

Z wymienionych powyżej zasad wynikają podstawowe cele, które winny kształtować politykę społeczną na szczeblu lokalnym. Głównie są to:

- * dążenie do poprawy położenia materialnego i wyrównywanie szans życiowych grup ekonomicznie i socjalnie najslabszych,
- * prowadzenie bieżących działań osłonowych,
- * zapobieganie rozwojowi zagrożeń społecznych.

Problemy społeczne tkwią wewnątrz społeczeństwa. Oznaczają dolegliwości, niedogodności oraz sprzeczności pomiędzy zasadami obowiązującymi w danym społeczeństwie a postawami jednostek lub grup społecznych. Podłoże powstawania

problemów społecznych jest wielorakie, główna przyczyna tkwi w przemianach gospodarczych, politycznych, w tworzeniu się dominujących grup społecznych, w pojawianiu się wyzysku, nierówności społecznych, braku umiejętności i przystosowania się do pełnienia określonych ról społecznych.

Realizacja lokalnej polityki społecznej musi opierać się na korzystaniu z dóbr publicznych, na dialogu społecznym, na poszanowaniu praw jednostki. Główną wartością jest zasada wspierania rodziny i każdy rodzaj oferowanej pomocy winien być ukierunkowany na rodzinę.

1. DIAGNOZA PROBLEMÓW SPOŁECZNYCH WYSTĘPUJĄCYCH W GMINIE BEDLNO

Diagnoza stanu gminy Bedlno jest najważniejszą częścią Strategii. To dzięki diagnozie wiemy jakie obszary uznać za problemowe i na które zwrócić szczególną uwagę podczas formułowania polityki społecznej gminy. Diagnoza zawarta w niniejszej Strategii obejmuje znacznie szerszy obszar problemowy niż polityka społeczna. Autorzy kierując się doświadczeniem uznali, iż na politykę społeczną oddziałują wszystkie elementy rozwoju gminy. Dlatego też położenie geostrategiczne, gospodarka i inne problemy zostały ujęte w niniejszej diagnozie.

1.1. Położenie geograficzne, powierzchnia i podział administracyjny.

Gmina Bedlno to gmina wiejska położona w północnej części województwa łódzkiego, w powiecie kutnowskim. Oddalona jest od: Warszawy - miasta stołecznego - o 130 km, Łodzi - miasta wojewódzkiego - o 55 km, Kutna - siedziby powiatu - o 15 km.

Biorąc pod uwagę podział na regiony fizyczno - geograficzne Polski, badany obszar leży w prowincji - Niż Środkowoeuropejski, podprowincji - Niziny Środkowopolskie, makroregionie - Nizina Południowomazowiecka, mezoregionie - Równina Kutnowska.



Gmina Bedlno sąsiaduje:

- z gminą Krzyżanów;
- z gminą Żychlin;
- z gminą Oporów;
- z gminą Bielawy (powiat łowicki);
- z gminą Zduny (powiat łowicki).

Gmina zajmuje obszar 126 km². Administracyjnie obszar gminy dzieli się na 39 jednostek pomocniczych (sołectw) .

Tabela 1. Wykaz sołectw gminy Bedlno wraz z liczbą ludności w każdym z nich.

Lp.	Nazwa sołectwa	Liczba mieszkańców	Nazwa miejscowości wchodzących w skład sołectwa
1.	Annetów	206	Annetów, Franciszków Nowy, Karolew
2.	Antoniew	112	Antoniew, Wilkasy.
3.	Bedlno Parcel	38	Kamieniec, Szewce Nagórne
4.	Bedlno Wieś	97	Bedlno wieś, Żbiwiec-przysiółek
5.	Dębowa Góra	167	Dębowa Góra, Lasota,
6.	Ernestynów	149	Ernestynów, Kujawki, Odolin.
7.	Florianów	106	Florianów,
8.	Grabów	142	Garbów, Stradzew Górki.
9.	Głuchów	148	Głuchów, Franciszków Stary, Tomczyce.
10.	Gosławice	111	Gosławice.
11.	Groszki	83	Groszki.
12.	Janów	207	Janów.
13.	Jaroszówka	47	Jaroszówka.
14.	Józefów	64	Józefów, Teodorów.
15.	Kamilew	56	Kamilew.
16.	Kazimierek	45	Kazimierek.
17.	Konstantynów	124	Konstantynów, Czarnów.
18.	Kręcieszki	131	Kręcieszki, Tarnów-przysiółek.

19.	Mateuszew	100	Mateuszew, Eliaszew -przysiółek, Mirosławice, Wiktorów-przysiółek.
20.	Orłów Kolonia	154	Orłów Kolonia,
21.	Orłów Parcel	107	Orłów Parcel.
22.	Pniewo	671	Pniewo, Pniewska Kolonia, Tomaszew, Wydmuch, Małe Pniewo,
23.	Potok	41	Potok.
24.	Plecka Dąbrowa	304	Plecka Dąbrowa,
25.	Stanisławice	110	Stanisławice,
26.	Stradzew	107	Stradzew.
27.	Szewce Nadolne	104	Szewce Nadolne.
28.	Szewce Owsiane	95	Szewce Owsiane.
29.	Szewce Walentyna	146	Szewce Walentyna, Marynin
30.	Waliszew	83	Waliszew.
31.	Wewiórz	87	Wewiórz, Emilianów, Wolska Kolonia.
32.	Wojszyce Kolonia	123	Wojszyce Kolonia
33.	Wojszyce	324	Wojszyce.
34.	Wola Kałkowa	156	Wola Kałkowa.
35.	Wyrów	101	Wyrów, Ruszki.
36.	Załusin	175	Załusin, Julianów,
37.	Zleszyn	128	Zleszyn,
38.	Zosinów	89	Zosinów, Klotyldów, Trzciniec.
39.	Żeronice	143	Żeronice.

* Źródło: Dane Urzędu Gminy w Bednie (stan na dzień 31.12. 2014 r.)

Według danych Urzędu Statystycznego na dzień 31 grudnia 2014 r. w gminie na pobyt stały zameldowane było 5649 osób. Wśród mieszkańców gminy 49,96% stanowiły kobiety (2822 osób), zaś mężczyźni 50,04% ogółu ludności gminnej - 2827 osób).

Tabela 2. Powierzchnia gminy Bedlno.

Wyszczególnienie	Ha	%
Powierzchnia geodezyjna	12 602	100,00
Użytki rolne w tym:	11 362	90,16
• grunty orne	10 264	81,45
• sady	100	0,79
• łąki	769	6,10
• pastwiska	229	1,82
Lasy i grunty leśne	104	0,83
Pozostałe grunty, nieużytki	1 136	9,01

* Źródło: Dane Urząd Gminy Bedlno

Gmina Bedlno ma charakter rolniczy przeważa produkcja roślinna i zwierzęca. Główne uprawy to: pszenica, kukurydza, buraki cukrowe, rzepaki. Rolnictwo stanowi jedną z podstawowych dziedzin gospodarki i znacząco wpływa na rozwój i standard życia mieszkańców . Działalność rolnicza jest główną formą zatrudnienia lub głównym źródłem utrzymania.

Występujące tu gleby charakteryzują się bardzo wysoką przydatnością rolniczą. Obecnie na terenie gminy brak jest ziemi odłogowej w kawałkach o znacznej powierzchni do ewentualnego zagospodarowania pod plantacje np. roślin energetycznych.

Tabela 3. Gospodarstwa rolne według grup obszarowych użytków rolnych

grupy obszarowe użytków rolnych	liczba gospodarstw
ogółem	982
do 1 ha	136
powyżej 1 ha	846
od 1 do 5 ha	193
od 1 do 10 ha	430
od 1 do 15 ha	578
od 5 do 10 ha	237
od 5 do 15 ha	385
od 10 do 15 ha	148
5 ha i więcej	653
10 ha i więcej	416
15 ha i więcej	268

* Źródło: Dane GUS – Powszechny Spis Rolny 2010 r.

1.2. Kultura

Życie wiejskiej społeczności gminy Bedlno skupione jest wokół ziemi. Puls tego życia wyznaczają pory roku i pogoda. Jest więc pora siewu, sadzenia, jest pora zbiorów. A pomiędzy nimi czas na życie towarzyskie i realizację innych potrzeb. Dzięki rolniczemu charakterowi gminy jej mieszkańcom udało się w dużej mierze zachować tradycyjny od wieków rytm chłopskiego życia. Dlatego wciąż ośrodkiem życia towarzyskiego są jednostki ochotniczych straży pożarnych i koła gospodyń wiejskich. Tętnią życiem wiejskie świetlice, które w gminie są niemal w każdym sołectwie. Wszystkie świetlice są nowe lub niedawno odnowione. To tu odbywają się wiejskie zebrania, zabawy taneczne. Tu szkolą się wiejskie gospodynie i tu zbierają aby pośpiewać. Przy kołach gospodyń wiejskich w gminie Bedlno działają zespoły śpiewacze, mające długą historię i wiele sukcesów artystycznych w swoim dorobku. Największym jednak ich osiągnięciem jest podtrzymywanie wiejskiej tradycji i pieczołowite gromadzenie perełek wiejskiego folkloru. W gminie działają cztery zespoły śpiewacze, noszące nazwy od nazw rodzinnych wsi. Są to: „Żeroniczanki „

„Wojszycanki „ „Szewcowianki „i” „Wesołe Pleckowianki” Muzykę ludową można w gminie Bedlno usłyszeć w wykonaniu dwóch kapel o tradycyjnym składzie instrumentalnym: Kapeli Ludowa z Bedlna i Rodzinna Kapela Zielińskich. Zespoły wyposażone przez troskliwą Radę Gminy w piękne stroje ludowe mają bogaty repertuar, który chętnie prezentują na scenach gminnych i nie tylko. Jest to autentyczna skarbnica wiejskiego folkloru z całym jego obrzędowym bogactwem. Pieczołowicie gromadzone śpiewki, zwyczaje i obrzędy prezentowane są na corocznie organizowanych w gminie dożynkach, odbywających się tradycyjnie na przełomie sierpnia i września.

Całokształtem życia kulturalnego w gminie kieruje Gminny Ośrodek Kultury mieszczący się w Bedlnie. GOK sprawuje opiekę merytoryczną i organizacyjną nad amatorskimi zespołami rozrzuconymi w całej gminie. Odbywają się tam stałe zajęcia sekcji plastycznej, tanecznej, wokalne skupiającej dzieci i dorosłych twórców amatorów. Prowadzone są również zajęcia z zakresu gry na instrumentach muzycznych. Młodzi ludzie uczą się gry na gitarze, akordeonie, instrumentach klawiszowych oraz perkusji. Wszyscy członkowie zespołów pracujących w Ośrodku prezentują swoje umiejętności na imprezach gminnych i poza lokalnych. W ciągu całego roku odbywa się kilka cyklicznych imprez. Do najciekawszych należą : Dożynki Gminne, Festyn Świętojański, Powiatowy Festiwal Piosenki Biesiadnej, Międzywojewódzki Przegląd Kapel Ludowych, Jesienne Muzykowanie, Letni Wieczór Muzyczny.

Wizytówką kulturalną gminy jest Międzywojewódzki Przegląd Kapel Ludowych. Przegląd po raz pierwszy odbył się w 1991 roku i przez kilka kolejnych lat był imprezą wojewódzką obejmującą swym zasięgiem teren województwa łódzkiego. Szybko jednak okazało się, że zainteresowanie tą formą prezentacji muzyki ludowej jest znacznie większe. Dziś Przegląd obejmuje swym zasięgiem całą centralną Polskę. Przyjeżdżają do Bedlna kapele z województw świętokrzyskiego, kujawsko - pomorskiego, wielkopolskiego, mazowieckiego i oczywiście łódzkiego. Corocznie gości na Przeglądzie około 35 zespołów prezentujących najpiękniejsze utwory ludowe w najlepszym wykonaniu. Przegląd tradycyjnie już odbywa się każdego roku w pierwszą czerwcową niedzielę, a często patronują mu Minister Kultury , Wojewoda Łódzki oraz Marszałek Województwa Łódzkiego.

Nad stanem czytelnictwa w gminie czuwa Gminna Biblioteka Publiczna stanowiąca integralną część GOK. Gminna Biblioteka Publiczna jest jedyną tego typu placówką publiczną na terenie Gminy Bedlno działającą w ramach Ogólnopolskiej Sieci Bibliotecznej. Organizatorem jest Samorząd Terytorialny Gminy Bedlno. Biblioteka mieści się na I piętrze w budynku Gminnego Ośrodka Kultury w Bedlnie i zajmuje powierzchnię 68 m². Księgozbiór gromadzony jest od 1968 roku i obecnie liczy ok. 15 tys. woluminów.

Zbiory biblioteczne:

- literatura dla dzieci i młodzieży - 3884 vol.;
- literatura piękna dla dorosłych - 6922 vol.;
- literatura z innych działów - 4914 vol.

Biblioteka dysponuje czytelnią internetową, posiadającą:

- 3 stanowiska komputerowe dla czytelników, drukarkę;
- dostęp do zautomatyzowanych baz danych własnych i MiPBP w Kutnie;
- dostęp do Internetu.

Zespół 'Wesołe Pleckowianki'

Zespół bardzo młody, działa od 2012 roku. Występował głównie na imprezach lokalnych m. in. na dożynkach gminnych, festynie. Próbował swoich sił także na przeglądach powiatowych i wojewódzkich zdobywając wyróżnienia. Kierownikiem zespołu jest Anna Lebioda.





Zespół Śpiewaczy „Szewcowianki”

Istnieje od 1984 roku skończył 30 lat. Pierwszą nagrodę zdobyły na Wojewódzkim Przeglądzie w Wałach w 1985 r. i było to III miejsce. Zespół zawsze klasyfikowany był w gronie najlepszych zespołów śpiewaczych, zarówno w przeglądach

Wojewódzkich, jak i powiatowych. Uczestniczył z sukcesami w łódzkich "Tradycjach", gdzie w r. 2001 otrzymał I nagrodę zdobył wyróżnienia na Ogólnopolskim Festiwalu Kapel i Śpiewaków Ludowych w Kazimierzu nad Wisłą oraz w 2006 r. na XL „Sabałowych Bajaniach” w Bukowinie Tatrzańskiej, reprezentował też Gminę Bedlno na Międzynarodowym Jarmarku Folkloru w Węgorzewie, a ostatnio na XX Spotkaniach Folklorystycznych w Drawsku Pomorskim. W 2012r. występował na 17 Międzynarodowych Spotkaniach Folklorystycznych nad Iną w Goleniowie natomiast 2014r Zespół brał udział w V Międzynarodowym Festiwalu „Folklor Świata” w Zduńskiej Woli Prowadzi go p. Helena Stępiak.



Zespół Śpiewaczy „Wojszycanki”

Powstał w 1979 r. i jako jedyny w gminie jest zespołem wielopokoleniowych. Niedawno zespół obchodził 35-lecie swojej pracy. Od początku swojej działalności reprezentuje wysoki poziom wykonawczy, bogaty repertuar i dużą ekspresję wykonania. Zespół brał udział w bardzo wielu konkursach i przeglądach na szczeblu powiatowym i wojewódzkim, gdzie zawsze zdobywa uznanie jury i sympatie publiczności. Z ostatnich osiągnięć należy wymienić: zdobycie W 2006 r. III miejsca na Ogólnopolskim Festiwalu „Sabałowe Bajania” W Bukowinie Tatrzańskiej i w 2007 r. na Spotkaniach Folklorystycznych w Drawsku Pomorskim. Zespół występuje w pięknych strojach łowickich.

W 2012r. występował na 17 Międzynarodowych Spotkaniach Folklorystycznych nad Iną w Goleniowie natomiast 2014r Zespół brał udział w V Międzynarodowym Festiwalu „Folklor Świata” w Zduńskiej Woli .

Prowadzi od lat Anna Kruczyńska





Zespół Śpiewaczy „Żeroniczanki”

Działa od 1986 roku, brał udział w wojewódzkich Przeglądach Zespołów Wiejskich organizowanych przez Wojewódzki Dom Kultury w Płocku, w roku 1987 zdobył tam II nagrodę. W roku 1999 i 2001 otrzymał I nagrodę na Wojewódzkim Przeglądzie „Tradycje 99”, organizowanym przez Łódzki Dom Kultury. Sukcesy odnosi także na festiwalach i przeglądach powiatowych: II nagroda. W 2000 r. na Powiatowym Festiwalu Sztuki Ludowej. W 2008 roku Zdobyły II nagrodę na II Przeglądzie Regionalnych Zespołów i Śpiewaków Ludowych Siedlisko" W Aleksandrowie Łódzkim natomiast w 2009r - Wyróżnienie na III Przeglądzie Regionalnych Zespołów i Śpiewaków Ludowych "Siedlisko" w Aleksandrowie Łódzkim.

Zespół skupia 12 pań, ale kierują nim dwie panie: Alina Gasik i Kazimiera Florczak. „Żeroniczanki” są także inicjatorkami wielu spotkań i imprez kulturalnych organizowanych dla społeczności wsi Żeronice tj. Dzień Kobiet, bale karnawałowe i zabawy dla młodzieży.

W 2012r. występował na 17 Międzynarodowych Spotkaniach Folklorystycznych w Goleniowie natomiast 2014r. Zespół brał udział w V Międzynarodowym Festiwalu „Folklor Świata” w Zduńskiej Woli

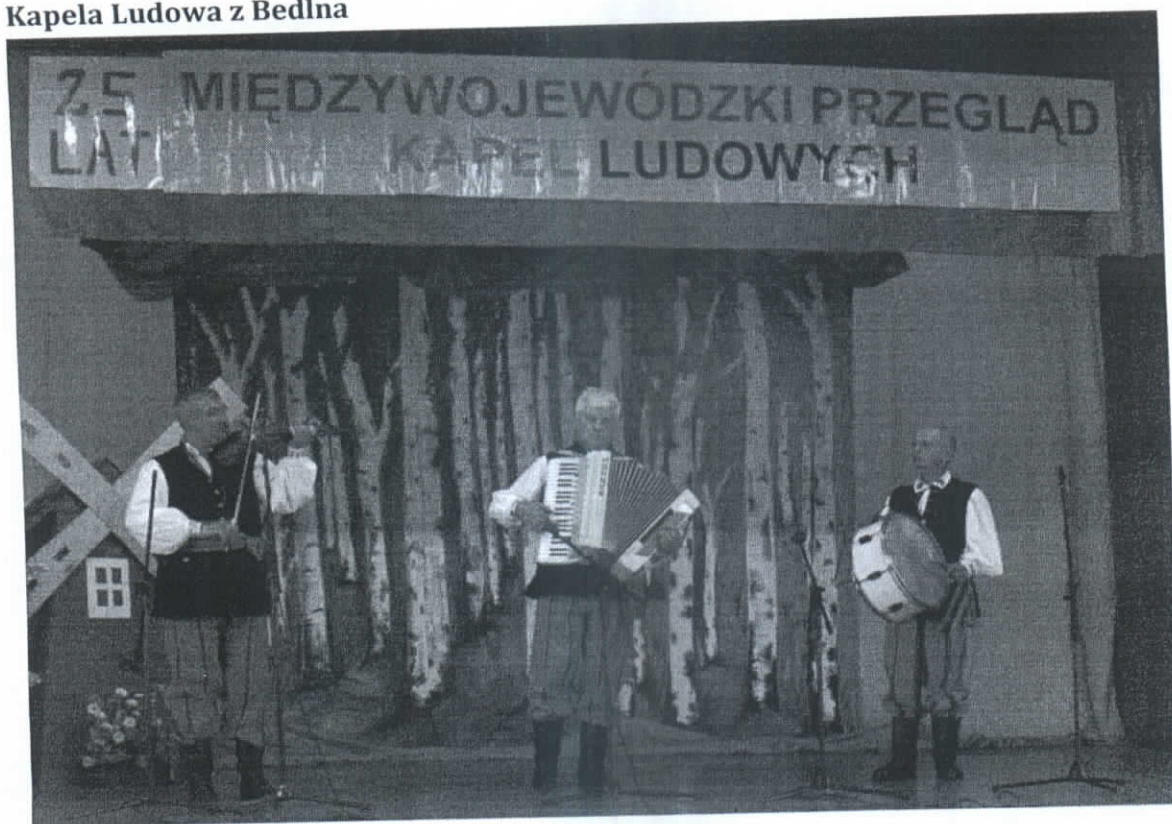


Rodzinna Kapela Zielińskich



Kapela istnieje od 1984r. Tworzy ją rodzeństwo: Józef i Helena. Grają od dziecka, są samoukami. Pierwszym instrumentem, na którym grał pan Józef była „pogrzebka”. Swoimi występami uświetniają wiele imprez lokalnych. Biorą udział w przeglądach i festiwalach w powiecie i województwie, na XXV Międzywojewódzkim Przeglądzie Kapel Ludowych zostali najlepszą kapelą w powiecie kutnowskim.

Kapela Ludowa z Bedlna



W tym składzie kapela gra od 1997 roku. Jest ozdobą lokalnych i środowiskowych imprez, uroczystości i spotkań. W roku 2000 zdobyła I miejsce na Łęczyckich Barwach Jesieni i kilkakrotnie zdobywała czołowe miejsca na naszym Przeglądzie. Gra muzykę z regionu łowickiego. Na XXV Międzywojewódzkim Przeglądzie Kapel Ludowych-Bedlna 2015 zdobyli III miejsce.

SPORT

Na bazę sportową w gminie Bedlna składają się:

- boisko piłki nożnej w Pniewie (kwalifikacja PZPN);
- hala sportowa w Bedlnie;
- kompleks sportowy w Żeronicach (hala, boiska do gier zespołowych i lekkoatletyki);
- boisko piłki nożnej w Wojszycach.

Mieszkańcy gminy mają możliwość uprawiania sportu i rozwijania zainteresowań sportowych w działającym na terenie gminy Gminnym Klubie Sportowym. Klub prowadzi sekcję piłki nożnej i może pochwalić się wieloma osiągnięciami. Młodzież natomiast może rozwijać swoją tężyznę fizyczną pod okiem pedagogów w zajęciach sportowych odbywających się w salach gimnastycznych przy szkołach.

W związku z dużym zainteresowaniem młodzieży uprawianiem różnych dyscyplin sportu konieczne jest doposażenie sal gimnastycznych w sprzęt sportowy. Niezbędne też jest podjęcie działań zmierzających do budowy nowych boisk do piłki nożnej oraz obiektów rekreacyjno-sportowych.

STOWARZYSZENIA

Na terenie gminy Bedno działają następujące stowarzyszenia:

- Stowarzyszenie Przyjaciół Bedna,
- Stowarzyszenie Rozwoju Gmin „CENTRUM”.

Stowarzyszenie Przyjaciół Bedna.

Stowarzyszenie prowadzi różnorodną działalność służącą rozwojowi kulturalnemu, oświatowemu, popularyzacji działań gospodarczych, sprawowuje opiekę nad spuścizną kulturalną i materialną gminy Bedno oraz inicjuje różnorodne przedsięwzięcia służące rozwojowi kultury, oświaty, a także prowadzi działalność służącą wszechstronnemu rozwojowi gminy Bedno, w szczególności zaś organizacji i prowadzeniu Społecznej Szkoły Podstawowej w Bedlnie.

Stowarzyszenie aktywnie uczestniczy w życiu społeczno-gospodarczym regionu poprzez współuczestnictwo w aktywizacji zawodowej osób bezrobotnych, pomoc materialną najuboższym mieszkańcom gminy oraz działalność promocyjną gminy.

Stowarzyszenie Rozwoju Gmin „CENTRUM”.

Stowarzyszenie powołane zostało przez 14 gmin z terenu powiatów kutnowskiego i łęczyckiego: Bedno, Daszynę, Dąbrowice, Górę Świętej Małgorzaty, Grabów, Kutno, Krośniewice, Krzyżanów, Łanięta, Nowe Ostrowy, Oporów, Strzelce, Witonię i Żychlin, Związek Gmin Regionu Kutnowskiego oraz przedstawiciele spółek wodnych, ochotniczych straży pożarnych, banków i innych partnerów prywatnych, społecznych i gospodarczych.

Stowarzyszenie jest dla powyższych gmin Lokalną Grupą Działania. Gminy tworzące Stowarzyszenie Rozwoju Gmin „Centrum” (LGD) położone są na terenie dwóch powiatów województwa łódzkiego: kutnowskiego i łęczyckiego. LGD obejmuje powierzchnię 1 239 km², co stanowi 6,8 % woj. łódzkiego. Na obszarze LGD znajdują się 324 sołectwa.

Stowarzyszenie wykorzystuje możliwości, jakie stwarza dostęp do funduszy unijnych.

1.3. Turystyka

Do najciekawszych miejsc w gminie Bedlno należą:

- wczesnośredniowieczne grodziska w Bedlnie i Orłowie;
- zespół gotyckiego kościoła p.w. Bożego Ciała i św. Jadwigi w Orłowie (1430 - 53) oraz tamtejszy ratusz;
- zespół kościoła parafialnego w Pleckiej Dąbrowie;
- zespoły dworskie i dworsko parkowe w Bedlnie, Orłowie, Pniewie, Wojszycach i Mirosławicach - ten ostatni był siedzibą pierwszej w kraju szkoły rolniczej dla dziewcząt;
- zespół dworca kolejowego w Pniewie;
- kwatery żołnierzy poległych w kampanii wrześniowej na cmentarzach w Bedlnie i Pleckiej Dąbrowie;
- pamiątkowe obeliski: w Pleckiej Dąbrowie upamiętniający poległych w wojnie 1920 r. oraz w Orłowie poświęcony poległym w Bitwie nad Bzurą w 1939 r.

Grodzisko w Bedlnie.

Prawdopodobnie na przełomie XIII i XIV stulecia na terenie Bedlno powstał za sprawą Łąkoszyńskich (Bedleńskich) drewniany, być może wieżowy dwór, który istniał jeszcze w XIV stuleciu. Jedyną pozostałością po nim jest dziś grodzisko stożkowate, położone na południe od centrum wsi, pośród łąk, przy drodze biegnącej do odległego o 500 metrów cmentarza parafialnego.

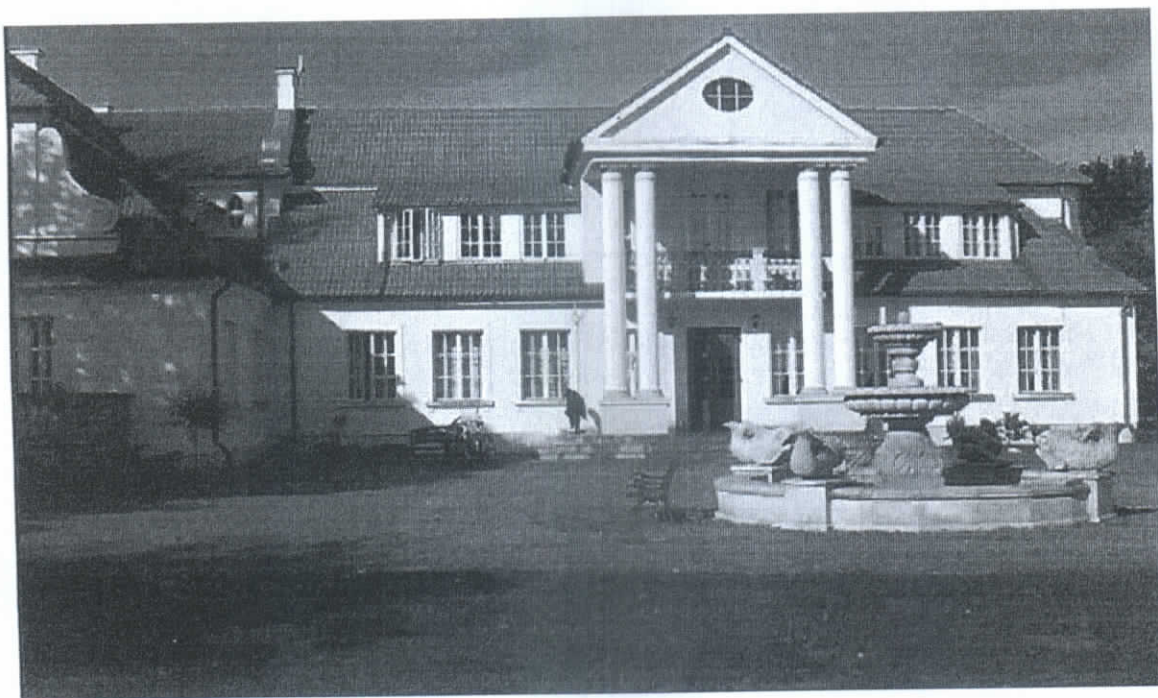
Grodzisko to ma kształt ściętego stożka o wysokości do 3 metrów. Jest otoczone nawodnioną fosą o szerokości do 8 metrów i dziś porośnięte jest drzewami i krzewami.

Zespół pałacowo - parkowy w Bedlnie.

Na zespół pałacowo - parkowy składają się: okazały pałac wzniesiony w 1920 r. w stylu neoklasycystycznym oraz park krajobrazowy o powierzchni 5 hektarów. Pałac wzniesiono na planie litery „T”. Zdobią go dwa frontony z czterokolumnowymi portykami, zwieńczone trójkątnymi tympanonami, każdy z eliptycznym okienkiem otworem wentylacyjnym.

W parku znajdują się dwa stawy o nieregularnym kształcie, połączone przepustem z mostkiem, przez który wiedzie droga dojazdowa do pałacu.

Pałac w Bedlnie otoczony jest srebrnymi świerkami a przy frontowej elewacji pałacu rośnie kilka okazów bioty wschodniej - rzadkiego drzewa iglastego o gęstej i regularnej koronie. W pobliżu odnaleźć można również okazy lipy węgierskiej, choiny kanadyjskiej a także dębu piramidalnego.



Dwór w Wojszycach.

W Wojszycach, wsi znanej od 1385 r. znajduje się zabytkowy drewniany dwór konstrukcji zrębowej, wzniesiony ok. połowy XVIII stulecia, dziś otynkowany. Jest to parterowa budowla wzniesiona na planie wydłużonego prostokąta, z dwutraktowym układem wnętrza. Od północy i południa dwór zdobią piętrowe ryzality na osi poprzecznej, zwieńczone falistymi, barokowymi szczytami. Do południowego ryzalitu dobudowano przedsionek.

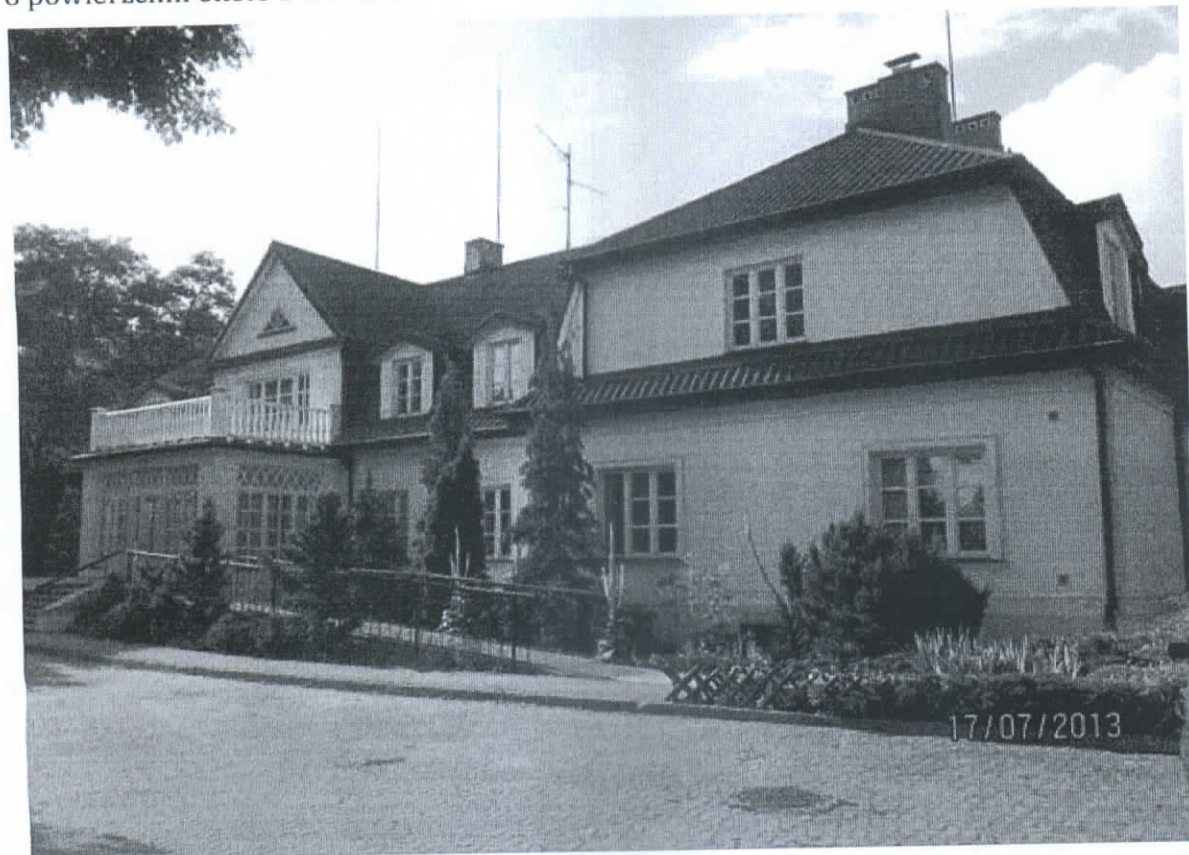
Od zachodu do dworu przylega parterowa dobudówka z XIX stulecia. Narożniki dworu są boniowane. Dwór nakryty jest dachem mansardowym z dymnikami. Dwór w Wojszycach jest otoczony sporym parkiem krajobrazowym z 1. połowy XIX stulecia. Na terenie parku, przez który przepływa strumień, znajdują się stawy otoczone starodrzewem. Budynek dworu zdewastowany podczas okupacji, odbudowano w latach 1959 - 61 z przeznaczeniem na szkołę rolniczą. Obecnie dwór mieści Dom Pomocy Społecznej.



Dworek w Pniewie.

Murowany dwór w Pniewie został wzniesiony w początkach XX stulecia. Po II wojnie światowej stał się siedzibą Domu Pomocy Społecznej. Ta piętrowa budowla kryta jest wielospadowym dachem mansardowym, zakończonym w szczytach naczółkami i pośrednimi półszczytami. W części zachodniej znajduje się ganek, a w szczycie - sień wejściowa. Dwór ma dwutraktowy układ wewnątrz.

Dookoła pniewskiego dworu rozciąga się niewielki, doskonale utrzymany park dworski o powierzchni około 2 hektarów.



Ponadto, będąc w Pniewie warto zobaczyć zabytkowy dworzec kolejowy zlokalizowany przy linii kolejowej Warszawa - Kutno.

Kościół Bożego Ciała i św. Jadwigi w Orłowie.

Murowany kościół pw. Bożego Ciała i św. Jadwigi w Orłowie jest jednym z najcenniejszych zabytków budownictwa sakralnego ziemi kutnowskiej. Świątynia

w Orłowie została zbudowana około 1430 - 53 r. w stylu gotyckim, z cegły gotyckiej o układzie blokowym. Później wielokrotnie ją przebudowywano i odnawiano - m.in. w XVII w., 1849, 1910 i 1945 r. Od południowej strony budowla posiada wtopioną w fasadę okrągłą basztę, w której znajdują się liczne otwory strzelnicze. Ściany boczne i narożniki świątyni wsparte są skarpami.

Z prawej strony kościoła znajduje się kruchta pełniąca dziś rolę głównego wejścia do świątyni.

We wnętrzu kościoła uwagę zwracają gwiaździste i krzyżowe sklepienia, tablice epitafijne generała Ambrożego Bończy i barona Skarżyńskiego, dzwon z 1547 r., a na zewnątrz - obok głównego wejścia (na osi nawy) - dwie renesansowe płyty nagrobne z XVI w. zdobione płaskorzeźbami rycerzy i herbem Ciołek. Obok kościoła stoi murowana dzwonnica z poł. XIX wieku.





Dzwonnica

Zespół Kościoła Parafialnego w Pleckiej Dąbrowie.

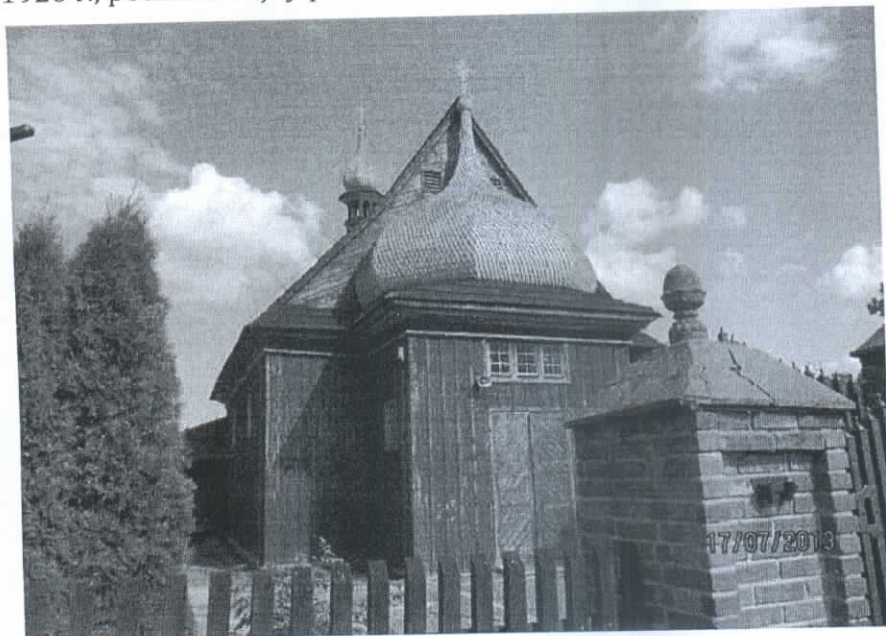
Najcenniejszym zabytkiem Pleckiej Dąbrowy, wsi wzmiankowanej po raz pierwszy w 1386 r. są: drewniany kościół parafialny oraz stojąca obok niego, również drewniana dzwonnica, wzniesione w XVIII stuleciu.

Drewniany kościół pw. św. Barbary i Zwiastowania Najświętszej Marii Panny w Pleckiej Dąbrowie powstał w 1778 r. z fundacji Józefa Głębockiego. Ta jednonawowa budowla konstrukcji zrębowej została wzniesiona z drewna modrzewiowego, a konstrukcję wzmocniono lisicami i oszalowano. Od strony północnej do świątyni dobudowano murowaną zakrystię, a od zachodu - do nawy - drewnianą kruchtę. Dach nawy wieńczy ośmioboczna sygnaturka nakryta niewielkim cebulastym hełmem.

We wnętrzu świątyni dominuje wyposażenie barokowe i późnobarokowe, jednak najstarszym zabytkiem jest drewniana gotycka rzeźba Matki Boskiej z Dzieciątkiem w ołtarzu głównym pochodząca prawdopodobnie z końca XIV stulecia.

Przed wejściem do świątyni stoi XVIII - wieczna drewniana czworoboczna dzwonnica konstrukcji słupowej, wzniesiona na podmurówce z kamienia i nakryta dachem namiotowym.

Na wiejskim cmentarzu parafialnym znajdują się kwatery żołnierzy Wojska Polskiego poległych w kampanii wrześniowej 1939 r. oraz obelisk upamiętniający poległych w 1920 r., podczas wojny polsko radzieckiej.



Na wschodnim krańcu wsi rozciąga się duży, zdziczały park krajobrazowy otaczający murowany dwór. Wśród rosnącego tu starodrzewu wyróżniają się białodrzewy - topole białe.

Pradolina Bzury-Neru

Ważnym atutem przyrodniczym gminy Bedno jest jej położenie na terenie Pradoliny Bzury-Neru, która została objęta ochroną przez program Natura 2000, ze względu na występujące tu siedliska przyrodnicze.

Pradolina Bzury-Neru pokrywa się częściowo z pradoliną Warszawsko-Berlińską. Pradolina Warszawsko-Berlińska powstała w okresie cofania się lądolodu z terenu Polski w plejstocenie. Ta wielka wklęsła forma terenu wykształciła się w wyniku przepłynięcia wielkich rzek utworzonych z topniejącego lodowca. Pradolinę charakteryzuje płaskie dno miejscami pokryte przez równiny torfowe. Obecnie przez wschodnią część pradoliny przepływa Bzura, a przez zachodnią Ner, Warta, Obra, Odra i Sprewa na terenie Niemiec.

W obrębie ostoi Pradolina Bzury-Neru dominują siedliska łąkowe i zaroślowe oraz tereny rolnicze. W środkowej części wykształciły się cenne torfowiska niskie i przejściowe. Dla obszaru charakterystyczna jest tzw. sukcesja regeneracyjna, doprowadzająca do odtwarzania się naturalnych lasów łągowych, zespołów szuwarowych i olsów w wyniku wycofywania się rolnictwa. Miejscami rozwinęła się również roślinność halofilna, jednakże znaczną część obszaru pokrywają łąki koszone i uprawne, turzycowiska, szuwały trzcinowe, zarośla łożowe i olsy. Szczególną ochroną program Natura 2000 objął występujące tu cenne z europejskiego punktu widzenia siedliska takie jak:

- lasy łąkowe i nadrzeczne zarośla wierzbowe;
- niżowe i górskie łąki użytkowane ekstensywnie;
- starorzecza i inne naturalne, eutroficzne zbiorniki wodne;
- śródlądowe halofilne łąki;
- torfowiska nakredowe;
- torfowiska przejściowe i trzęsawiska;
- twarowodne oligo- i mezotroficzne zbiorniki z podwodnymi łąkami ramienic;
- zmiennowilgotne łąki trzęślicowe.

We florze ostoi szczególnie cenne są chronione gatunki storczyków – stoplamek plamisty, storczyk szerokolistny i błotny. Dość licznie reprezentowana jest roślinność związana ze środowiskiem wodnym np. listera jajowata, grążel żółty, grzybień biały, groszek błotny i starzec błotny.

Ostoja stanowi obszar lęgów i występowania wielu gatunków ptaków. Można spotkać tu ortolana, gąsiorka, świergotka polnego, pokrzewkę jarzębatą, wodniczkę, podróżniczkę, lerka, dzięcioła czarnego, zimorodka, sowę błotną, rybitwę zwyczajną, białowusą, czarną, bataliona, derkacza, zielonką, żurawia, błotniaka łąkowego, stawowego i zbożowego, kanię czarną i rudą, bociana czarnego i białego bąka, bączka i wiele innych gatunków. Płazy i gady są również cennym walorem przyrodniczym, obszar jest miejscem bytowania m.in. traszki grzebieniastej, kumaka górskiego, padalca zwyczajnego, żmij zygzakowatej i zaskrońca zwyczajnego. W okolicach rzek można zobaczyć bobra europejskiego i wydrę.

Na terenie Pradoliny Bzury-Neru utworzono:

- Rezerwat przyrody Błonie,
- Obszar chronionego krajobrazu Doliny Bzury,
- Obszar chronionego krajobrazu Doliny Warty i Neru,
- Obszar chronionego krajobrazu Pradolina Warszawsko-Berlińska.

Obszar Chronionego Krajobrazu Doliny Bzury.

Na uwagę zasługuje wyodrębniony na terenie Pradoliny Bzury-Neru obszar chronionego krajobrazu Doliny Bzury, położony na terenie gminy Bedlno. Odcinek doliny między Zawadami a Łowiczem, mimo postępującej tu degradacji siedlisk spowodowanych osuszaniem, jest jednym z najciekawszych ornitologicznych terenów w naszym regionie. Gnieźdzą się tu cenne gatunki takie jak: bocian czarny, błotniak łąkowy, kulik wielki, żuraw, kropiatka, derkacz. W stosunkowo dużej liczbie teren ten zasiedla kilka gatunków ptaków drapieżnych. Obok wspomnianego wyżej błotniaka łąkowego (łącznie w ilości około 20 par) występują tu: kobuz, pustułka, błotniak stawowy, jastrząb i myszołów zwyczajny. W sezonie lęgowym 1993r. obserwowano również orlika i kanię rudą.

Pomniki Przyrody

Na terenie gminy Bedlno znajdują się następujące pomniki przyrody:

- 1 dąb szypułkowy (240 cm) we wsi Bedlno;
- 1 dąb szypułkowy o 3-ch pniach (590 cm) we wsi Karolew;
- 1 lipa drobnolistna (350 cm) we wsi Wojszyce (teren dawnego majątku);
- 1 jesion wyniosły (595 cm) we wsi Wojszyce (teren dawnego majątku);
- 3 topole białe (530, 445 i 443 cm) we wsi Wojszyce (teren dawnego majątku).

Szlak rowerowy

Przez teren gminy Bedlno przebiega Szlak rowerowy „W centrum Polski”. Stanowi on północny, już wyznakowany w terenie fragment projektowanej trasy rowerowej „W Królestwie Diabła Boruty”. Istniejący już w terenie szlak (o długości 114 km) daje możliwość poznania różnorodnych atrakcji turystycznych i krajoznawczych ziemi kutnowskiej oraz gminy Bedlno. Na trasie szlaku „W Centrum Polski” leżą między innymi: Oporów ze wspaniałym zamkiem na wyspie będący obecnie siedzibą Muzeum Wnętrz Stylowych w Oporowie oraz zespołem klasztoru oo. Paulinów; zabytkowe świątynie murowane i drewniane w Orłowie, Żychlinie, Grochowie, Mnichu, Bedlnie i Łękach Kościelnych oraz dawne rezydencje magnackie, szlacheckie i ziemiańskie w Kutnie, Krośniewicach i ich okolicy. W terenie obejrzyć można liczne grodziska, zabytkowe parki wiejskie a także zwiedzić rezerwat przyrody „Dąbrowa Świetlista” oraz muzea w Kutnie, Krośniewicach i w Oporowie. Szlak rowerowy „W centrum Polski” to sposób na aktywne poznanie dużych i małych atrakcji turystycznych województwa łódzkiego.

1.4. Ludność

WIELKOŚĆ POPULACJI

Demografia jest ważnym czynnikiem wpływającym na tempo rozwoju społeczno – gospodarczego. Najważniejsze cechy demograficzne, które mają wpływ na możliwości rozwojowe gminy to:

- utrzymanie się średniego wskaźnika gęstości zaludnienia;
- dynamiczna struktura wieku ekonomicznego ludności z zaznaczającym się spadkiem udziału ludności w wieku przedprodukcyjnym, spadającym procentowym udziałem ludności w wieku produkcyjnym i występowaniem wzrostowego trendu procentowego udziału ludności w wieku poprodukcyjnym;
- zachowanie równowagi pomiędzy płciami;
- dodatni poziom przyrostu naturalnego.

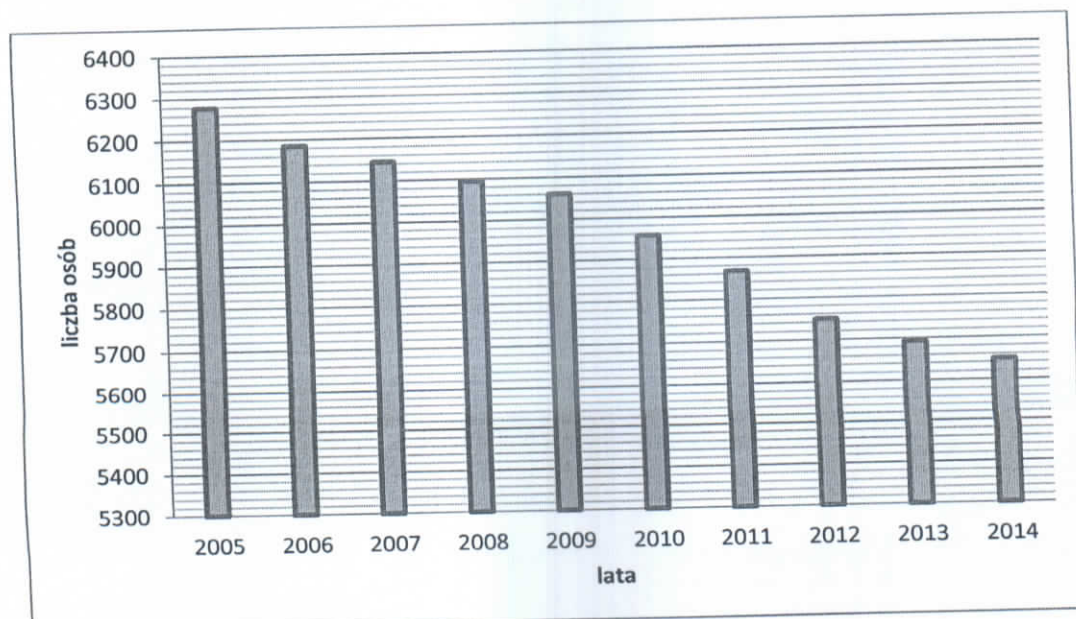
Tabela 4. Wielkość populacji i zmiany w czasie

Rok	Liczba ludności	Urodzenia	Zgony	Przyrost naturalny
2005	6278	35	122	- 87
2006	6185	54	104	- 50
2007	6145	47	122	- 65
2008	6095	50	101	- 51
2009	6061	58	108	- 50
2010	5957	47	110	- 63
2011	5867	47	119	-72
2012	5749	54	111	- 57
2013	5692	39	105	- 66
2014	5649	43	91	- 48

* Źródło : Dane GUS

Liczba ludności w gminie Bedno systematycznie maleje. Ważnym zjawiskiem demograficznym jest starzenie się populacji i ujemny bilans przyrostu naturalnego.

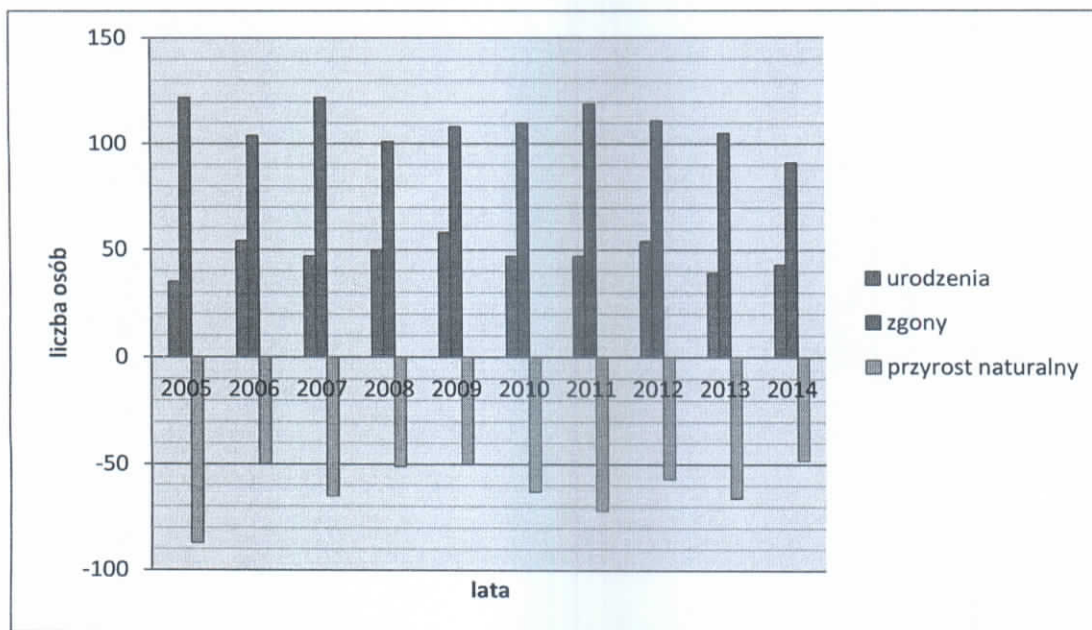
Wykres 1. Liczba ludności w gminie Bedno w latach 2005 - 2014.



* Źródło: Opracowanie własne na podstawie danych GUS.

W ciągu ostatnich dziesięciu lat liczba ludności w gminie zmalała o 629 osób (z 6278 osób, do 5649).

Wykres 2. Ruch naturalny ludności w gminie Bedlno w latach 2005 – 2014



* Źródło: Opracowanie własne na podstawie danych GUS.

STRUKTURA WIEKOWA

W tabeli 5 przedstawiono populację gminy w rozbiciu na grupy wiekowe uwzględniając płeć (2014 r.)

Tabela 5. Populacja gminy Bedlno w rozbiciu na grupy wiekowe.

Grupa wiekowa	Ogółem	Mężczyźni	Kobiety
0-4 lata	212	107	105
5-9 lat	237	118	119
10-14 lat	232	135	97
15-19 lat	304	158	146
20-24 lata	421	219	202
25-29 lat	385	208	177
30-34 lata	350	214	186
35-39 lat	400	214	186
40-44 lata	358	196	162
45-49 lat	396	201	195
50-54 lata	427	230	197
55-59 lat	475	261	214
60-64 lata	360	171	189
65-69 lat	330	151	179
70 i więcej	762	266	496

*Źródło: Dane GUS (2014 r.)

Najliczniejszą grupą w gminie są osoby starsze, powyżej 70 roku życia. Stanowią one ponad 15,37% ogółu mieszkańców gminy. Liczną grupę stanowią także osoby pomiędzy 55 a 59 rokiem życia oraz w wieku 20 - 24 lata.

Zmiana proporcji między różnymi grupami wiekowymi wpływa znacząco na rynek pracy, bowiem decyduje o liczbie ludności w wieku produkcyjnym. Wzrost tej liczby – przy tendencjach wzrostowych w gospodarce – zwiększa potencjał siły roboczej w gminie.

Z drugiej zaś strony, w przypadku recesji gospodarczej powoduje wzrost zagrożenia bezrobociem.

Tabela 6. Struktura ludności według wieku mająca wpływ na kształtowanie się struktur społeczno – ekonomicznych.

Grupa wiekowa	Osoby
Wiek przedprodukcyjny:	860
- kobiety	416
- mężczyźni	444
Wiek produkcyjny:	3508
- kobiety	1542
- mężczyźni	1966
Wiek poprodukcyjny:	1281
- kobiety	864
- mężczyźni	417

*Źródło: Dane GUS (2014 r.)

Obecnie największą grupę stanowią osoby w wieku produkcyjnym. Jednakże w przyszłości zwiększać się będzie procentowy udział osób w wieku poprodukcyjnym. Dane Głównego Urzędu Statystycznego oraz ekspertyzy naukowe pozwalają przypuszczać, że w latach 2014-2024 i powyżej liczba osób w wieku poprodukcyjnym będzie widocznie wzrastać. Przyrost ten będzie powodował silną presją na reformę systemu opieki zdrowotnej (zapewnienie specjalistycznej opieki ludziom w podeszłym wieku przez geriatrów i gerontologów oraz rodzaj usług opiekuńczych). Dlatego też jeden z obszarów zainteresowań gminy powinien dotyczyć wspierania aktywnej starości – pomoc działającym Gminnym Ośrodkom Pomocy Społecznej.

Ważnym zjawiskiem społecznym, które będzie miało niewątpliwy wpływ na wydatki społeczne jest wzrost przeciętnej długości życia. Wydłużyć się ona będzie w stosunku do obecnej przeciętnej długości życia Polaków, kształtującej się na poziomie:

- dla kobiet ok. 80 lat
- dla mężczyzn ok. 75 lat

Zjawisko to stawia nowe wyzwania dla podmiotów odpowiedzialnych za realizację polityki społecznej w gminie, które powinny z większą troską zająć się problemem społecznego funkcjonowania seniorów.

Generalnie obserwuje się skłonność młodych ludzi do emigrowania ze wsi oraz małych miasteczek do większych ośrodków. Niekorzystnym zjawiskiem jest przy tym większa mobilność osób lepiej wykształconych. Sprawia to, że ogólny poziom wykształcenia mieszkańców gminy pozostaje na stosunkowo niskim poziomie.

1.5. Ochrona zdrowia

Na ochronę i stan zdrowia mieszkańców wpływa nie tylko poziom życia i poziom kultury zdrowotnej, ale również stan środowiska naturalnego, kształtowanie się sytuacji demograficznej, rozwój systemu ochrony zdrowia i dostępność do świadczeń zdrowotnych. Na terenie gminy Bedlno funkcjonują cztery niepubliczne zakłady opieki zdrowotnej:

- NZOZ „ARS MEDICA” Sp. z o.o w Bedlnie;
- NZOZ „Inter Med.” w Bedlnie;
- NZOZ „Pro Familia” w Pleckiej Dąbrowie;
- NZOZ „ARS MEDICA” w Załusinie.

W powyższych ośrodkach zdrowia mieszkańcy gminy mogą uzyskać pomoc z zakresu: interny, pediatrii, laryngologii, kardiologii, ortopedii, neurologii, okulistyki, i stomatologii. Dostępność, jakość i zakres usług medycznych świadczonych przez te placówki zależy od kontraktów zawartych z Narodowym Funduszem Zdrowia. Gmina dla poprawy sytuacji zdrowotnej swoich mieszkańców współpracuje z fundacjami i organizacjami w zakresie zdrowotnych programów profilaktycznych. Na uwagę zasługują min.: badanie wzroku, badanie słuchu, badania mammograficzne, badanie osteoporozy. Wszystkie te badania są bezpłatne. Usługi specjalistyczne i opieka szpitalna dostępne są w Kutnowskim Szpitalu Samorządowym Sp. z o.o. im. Dr A. Troczewskiego w Kutnie.

Zaopatrzenie w leki zapewnia punkt apteczny w Bedlnie i Pleckiej Dąbrowie.

1.6. Bezpieczeństwo

Jakość życia mieszkańców związana jest nierozdzielnie z poczuciem ich osobistego bezpieczeństwa. Dlatego ważne i nieodzowne są działania zmierzające do ciągłego doskonalenia i poprawy istniejącego stanu bezpieczeństwa publicznego. Działania w tym zakresie powinny się koncentrować przede wszystkim na:

- eliminowaniu zagrożeń w miejscach szczególnie niebezpiecznych,
- stała współpraca wszystkich jednostek odpowiedzialnych za bezpieczeństwo mieszkańców,
- przeciwdziałanie zjawiskom niepożądanym i społecznie niekorzystnym.

Nad bezpieczeństwem mieszkańców gminy czuwa Komisariat Policji w Żychlinie. Czyny zabronione dokonywane na terenie gminy to głównie drobne kradzieże, bójki, pobicia. Notowane są również przestępstwa związane z prowadzeniem pojazdów mechanicznych. Wskaźniki przestępczości w gminie lokują się poniżej średniej krajowej. W ostatnim czasie wzrasta ilość interwencji domowych. Na terenie gminy funkcjonuje także dziesięć Jednostek Ochotniczych Straży Pożarnych. Wszystkie jednostki straży pożarnej wyposażone są w sprzęt ratowniczo-gaśniczy wykorzystywany w przypadku zagrożeń pożarowych, powodziowych oraz wypadków komunikacyjnych.

1.7. Szkolnictwo

Bazę oświatową w gminie Bedlno stanowią:

- Publiczne Gimnazjum w Bedlnie,
- Społeczna Szkoła Podstawowa w Bedlnie.
- Szkoła Podstawowa w Pniewie,
- Szkoła Podstawowa w Pleckiej Dąbrowie,
- Szkoła Podstawowa w Szewcach Nadolnych,
- Szkoła Podstawowa w Żeronicach.

Tabela 7. Szkoły na terenie gminy Bedlno.

Nazwa szkoły / filii	ilość zatrudnionych nauczycieli	stan techniczny budynku	wyposażenie szkoły
Spółeczna Szkoła Podstawowa w Bedlnie.	13	dobry	posiada pracownię komputerową, brak sali gimnastycznej
Gimnazjum im. Jana Pawła II w Bedlnie.	20	bardzo dobry	posiada 2 pracownie komputerowe oraz halę gimnastyczną
Szkoła Podstawowa w Pleckiej Dąbrowie	11	dobry	posiada pracownię komputerową oraz salkę gimnastyczną
Szkoła Podstawowa im. M. Konopnickiej w Żeronicach.	12	bardzo dobry	posiada pracownię komputerową oraz salę gimnastyczną
Szkoła Podstawowa w Pniewie	14	dobry	posiada pracownię komputerową oraz salkę gimnastyczną
Szkoła Podstawowa w Szewcach Nadolnych.	12	bardzo dobry	posiada pracownię komputerową oraz salkę gimnastyczną

* Źródło: Dane Urzędu Gminy w Bedlnie

Tabela 8. Średnia liczba dzieci i oddziałów w szkołach gminy w latach 2002 – 2007.

Rok szkolny	Liczba dzieci	Liczba oddziałów
2009/2010	697	46
2010/2011	668	46
2011/2012	641	46
2012/2013	643	46
2013/2014	614	44
2014/2015	573	42

* Źródło: Dane Urzędu Gminy w Bedlnie.

Liczba dzieci w szkołach na terenie gminy systematycznie maleje. Od roku 2009 do roku 2014 liczba uczniów w szkołach zmalała o 124 osoby (tj. z 697 osób do 573).

1.8. Poziom zamożności gminy

Obecnie w kraju obserwuje się stały trend ubożenia pewnych części populacji, mimo ogólnego wzrostu poziomu dochodów i wydatków.

Corocznie coraz większy odsetek ludności znajduje się poniżej granicy ubóstwa. Wynika z tego, że coraz więcej rodzin nie jest w stanie zaspokoić swoich potrzeb, zwiększa się stopień zróżnicowania dochodowego w społeczeństwie.

O niskim stopniu zamożności mieszkańców tak powiatu kutnowskiego jak i całego województwa łódzkiego świadczy wysoka stopa bezrobocia oraz wzrastająca liczba osób pobierających świadczenia z pomocy społecznej.

Analiza podstawowych składników ekonomicznych wskazuje, że ludność gminy Bedlno żyje na niezbyt zadawalającym poziomie. Na stopień zamożności mieszkańców wpływa wiele czynników, w tym min.: poziom przeciętnych miesięcznych wynagrodzeń w gospodarce narodowej, który w 2011 roku wyniósł 3 027,99 zł w powiecie kutnowskim, województwie łódzkim.

Długotrwałe ubóstwo wymusza zmianę stylu życia rodzin, powoduje wzrost poczucia beznadziejności i negatywnie wpływa na kierunek podejmowanych decyzji. Często może to oznaczać rezygnację z zakupu niezbędnych przedmiotów jakimi są leki czy przybory szkolne dla dzieci, a w rezultacie powoduje pogłębianie się trudności, które wymagają kolejnych nakładów finansowych.

Brak możliwości rekompensowania kolejnych potrzeb powoduje drastyczny spadek poziomu życia rodziny, prowadzi często do zaniedbań w sprawach wychowawczych i opiekuńczych, a w konsekwencji może powodować powstanie kolejnych niekorzystnych zjawisk, takie osłabienie więzi rodzinnych a nawet przestępczość. Niepokojącym zjawiskiem w gminie Bedlno staje się dziedziczenie biedy i negatywnych wzorców.

Corocznie w gminie Bedlno odnotowuje się większy odsetek ludności znajdującej się poniżej granicy ubóstwa po mimo, że w skali kraju obserwuje się ogólny poziom wzrostu dochodów i wydatków. Wynika to ze zwiększającego się stopnia zróżnicowania dochodowego w społeczeństwie.

Tabela 9. Przeciętny dochód na 1 osobę w województwie łódzkim.

Rok	2009	2010	2011
Przeciętny dochód na 1 osobę	1.115,00	1.178,73	1.203,19

* Źródło: dane GUS

Z danych z Głównego Urzędu Statystycznego wynika, że poziom przeciętnych miesięcznych wynagrodzeń w gospodarce narodowej wzrasta z roku na rok. Analizując wskaźniki ekonomiczne można stwierdzić, że mieszkańcy gminy Bedlno żyją na poziomie niższym niż mieszkańcy innych części kraju i województwa.

1.9 Bezrobocie

Bezrobocie rozumiane jako zjawisko towarzyszące gospodarce rynkowej, oznacza brak pracy zarobkowej dla osób zdolnych do jej wykonywania i deklarujących chęć jej podjęcia. Na przestrzeni ostatnich lat stało się jednym z głównych problemów społecznych. Należy do największych zagrożeń o charakterze ekonomicznym i społecznym. Wśród najbardziej groźnych skutków bezrobocia należy wymienić:

- emigrację kadr, zwłaszcza o wysokich kwalifikacjach,
- dewastację i destabilizację rynku pracy,
- zmniejszenie wpływów budżetowych (zarówno do budżetu centralnego jak i lokalnego)
- zmniejszenie aktywności regionu i zniechęcenie inwestorów,
- zahamowanie popytu i zubożenie rynku dóbr i usług, atrakcyjność co za tym idzie zmniejszenie obrotów atrakcyjności handlu,
- godzi w rodziny i powoduje tworzenie się zjawisk patologii społecznej.

Jest ono czynnikiem generującym stany depresyjne, związane z poczuciem braku, stabilności i bezpieczeństwa socjalnego. Niskiej kondycji psychosomatycznej towarzyszy wzrost zapadalności na choroby społeczne i psychiczne. Bezrobocie burzy klimat życia rodzinnego. Wpływa negatywnie na pełnienie przez rodzinę jej podstawowych funkcji. Najbardziej bolesnym efektem bezrobocia jest zagrożenie godziwej egzystencji rodziny, a negatywny wpływ na ekonomiczną sytuację rodziny powoduje jej szybką degradację, potęguje biedę i rozszerza sferę ubóstwa.

Tabela 10. Liczba zarejestrowanych osób bezrobotnych w poszczególnych gminach na dzień 31.12.2014

Lp	Gmina/ Miasto	Bezrobotni ogółem	Kobiety	Mężczyźni
1	Kutno	2407	1341	1066
2	Bedlno	309	160	149
3	Dąbrowice	126	64	62
4	Krzyżanów	319	169	150
5	Kutno Gmina	546	281	265
6	Krośniewice	820	449	371
7	Łanięta	224	107	117
8	Oporów	133	57	76
9	Ostrowy	298	156	142
10	Strzelce	270	147	123
11	Żychlin	975	551	424
Ogółem		6427	3482	2945

* Źródło: PUP Kutno

Najliczniejszą grupę wśród osób bezrobotnych stanowiły osoby w przedziale wiekowym 25-34 lata (29,5% z ogółu) w stosunku do zarejestrowanych osób bezrobotnych.

Tabela 11. Bezrobotni według struktury wieku w powiecie kutnowskim. Stan na 30.11.2012r.

Grupy wiekowe	Ilość bezrobotnych	% do ogółu	W tym kobiet
18 - 24	1513	21,4	837
25 - 34	2092	29,5	1283
35 - 44	1424	20,1	823
45 - 54	1278	18,0	704
55 - 59	651	9,2	323
60 i więcej	128	1,8	0
Ogółem	7086	100	3970

* Źródło: Dane PUP

Bezrobocie w gminie Bedlno jest zjawiskiem, które dotyka szerokie kręgi społeczne. Skutki i straty, które powoduje są dotkliwe nie tylko dla samych bezrobotnych i ich rodzin, ale także całego społeczeństwa. Chodzi tu o niewykorzystany potencjał ludzkiej pracy, poczucie zagrożenia bezrobociem ludzi zatrudnionych, nasilenie się społecznej patologii oraz potrzebę korzystania z pomocy społecznej.

Tabela 12. Liczba osób bezrobotnych w gminie Bedlno

Rok	Bezrobotni ogółem	Mężczyźni	Kobiety	Bezrobotni z prawem do zasiłku
2009	339	167	172	92
2010	317	157	160	57
2011	329	152	177	29
2012	334	174	160	31
2013	335	165	170	32
2014	309	160	149	23

* Źródło: Dane GUS, PUP Kutno

Ogółem na koniec 2014 roku na terenie Gminy Bedno było zarejestrowanych 309 bezrobotnych, z czego 48 % stanowiły kobiety. W tej grupie bezrobotnych 23 osoby posiadały prawo do zasiłku, w tym 9 kobiet. Natomiast bez prawa do zasiłku pozostawało 286 osób, co stanowi 92%.

W gminie Bedno większość bezrobotnych to kobiety. Bezrobocie kobiet swoją specyfikę zawdzięcza silnemu oddziaływaniu przesłanek natury społeczno – kulturowej, co szczególnie widoczne jest na terenie wiejskim; związanych z istnieniem zestawów ról społecznych, tradycyjnie przypisywanych poszczególnym płciom.

Charakter bezrobocia w gminie Bedno jest następującego rodzaju:

- bezrobocie ukryte będące efektem nadmiaru „rąk do pracy” w gospodarstwach indywidualnych;
- likwidacja zakładów pracy w gminie i w sąsiednich miastach, które zatrudniały dużą liczbę osób z terenu gminy;
- zwiększenie wymagań pracodawców dotyczących kwalifikacji zawodowych pracowników.

Szczególnie niepokojący jest wysoki udział osób bez prawa do zasiłku w ogólnej liczbie bezrobotnych. Wskazuje to istnienie w gminie grupy osób pozostających trwale bez pracy. Dlatego też osobom tym należy poświęcić szczególną uwagę, gdyż wraz z długością okresu pozostawania bez pracy maleją ich szanse na powrót na rynek pracy.

Walka z bezrobociem jest trudnym i długotrwałym przedsięwzięciem współdziałania wielu instytucji, firm i organizacji. Wśród podmiotów niezbędnych do uruchomienia skutecznego programu zwalczania bezrobocia wysuwają się ośrodki władzy (centralnej, lokalnej i samorządowej) oraz organizacje pozarządowe. Wynika to z podziału kompetencji i rozdziału funduszy budżetowych jak i perspektyw współpracy z instytucjami Unii Europejskiej.

1.10. Ubóstwo

Ubóstwo odnosi się do osób, rodzin lub grup osób, których środki (materialne, kulturalne i socjalne) są ograniczone w takim stopniu, że poziom ich życia obniża się poza akceptowane minimum w kraju zamieszkania. Jest to zjawisko społeczne, powodowane czynnikami społecznie – ekonomicznymi, zwłaszcza problemem

bezrobocia. Stwarza problemy w uzyskaniu i utrzymaniu mieszkania, zmniejsza dostęp do oświaty.

Stąd też zjawisko funkcjonalnego albo wtórnego analfabetyzmu. Ubóstwo ogranicza również dostęp do świadczeń zdrowotnych. Ludziom ubogim jest trudno dojechać do lekarza, jeśli ośrodek zdrowia jest znacznie oddalony od miejsca zamieszkania. Jednym z największych skutków zwiększającego się ubóstwa jest wzrost przestępczości oraz marginalizacja społeczeństwa poprzez alkoholizm.

W gminie Bedno ubóstwo związane jest przede wszystkim z długotrwałym bezrobociem, niskim poziomem wykształcenia, miejscem zamieszkania (tereny popegeerowskie) i niskimi dochodami gospodarstw domowych.

Na rzecz rodzin znajdujących się w obszarze ubóstwa GOPS prowadzi szereg form pomocowych min.: zapewnia środki finansowe niezbędne do przetrwania, świadczy pomoc w postaci pracy socjalnej.

Najważniejszym wyzwaniem dla polityki lokalnej powinny być działania ukierunkowane na aktywizację zawodową osób długotrwale pozostających bez pracy, przeciwdziałanie nierównościom społecznym oraz szukanie skutecznych form łagodzenia ubóstwa.

1.11. Niepełnosprawność

Niepełnosprawność jest jednym z poważniejszych zjawisk i problemów współczesnego świata. W swej istocie jest zjawiskiem o komponentach medycznych i społecznych. Powodowana chorobami czy też dysfunkcjami fizycznymi ma przede wszystkim wymierne konsekwencje funkcjonalne i społeczne. Zjawisko niepełnosprawności określane i mierzone jest w różny sposób:

- na podstawie możliwości codziennego funkcjonowania (samoobsługa, poruszanie się),
- na podstawie zdolności do pełnienia podstawowych ról społecznych, adekwatnych do wieku danej osoby,
- w oparciu o zmienne kliniczne (zakres uszkodzeń, etiologię, lokalizację).

Gminnym celem polityki społecznej wobec osób niepełnosprawnych na terenie gminy Bedno powinno być zatem podjęcie działań we wszystkich ważnych sferach życia:

- zatrudnieniu,

- zabezpieczeniu socjalnemu,
- edukacji,
- dostępie do dóbr i usług poprzez likwidację barier architektonicznych, psychologicznych i komunikacyjnych,
- przeciwdziałających marginalizacji społecznej.

1.12. Osoby w wieku podeszłym i sędziwym

Jednym z celów polityki społecznej realizowanych przez Ośrodek Pomocy Społecznej jest ułatwianie funkcjonowania w środowisku lokalnym osób starszych. Z danych demograficznych wynika, że społeczeństwo naszej gminy starzeje się i proces będzie narastał. W przyszłości szczególną uwagę będzie należało zwrócić na pomoc i aktywizację osób „złotego wieku”. Należy dołożyć wszelkich starań, aby ograniczyć marginalizację i wykluczenie tej kategorii mieszkańców z życia społecznego. Działania w głównej mierze należy ukierunkować na wsparcie osób starszych w środowisku zamieszkania oferując szeroki wachlarz usług socjalnych, gdyż zmiany związane z wiekiem prowadzą do ograniczenia samodzielności, utraty poczucia bezpieczeństwa i wynikającej z niej niemożności podejmowania samodzielnych decyzji. Zawęża się własny horyzont patrzenia na świat, zmniejsza się sprawność intelektualna, stary człowiek czuje się zagubiony. Bardzo często poczucie zagubienia wynika po prostu z lęku, trosk i osamotnienia.

Gminny Ośrodek Pomocy Społecznej w miarę możliwości zapewnia osobom samotnym, przewlekle chorym, które nie są w stanie funkcjonować usługi w formie pomocy sąsiedzkiej w miejscu zamieszkania. Ta forma pomocy pozwala pozostać osobie starszej w jej naturalnym środowisku.

1.13. Problemy rodzinne: rodziny niepełne, wielodzietne, przemoc domowa.

W polskim systemie prawa rodzina podlega szczególnej ochronie państwa. Konstytucja Rzeczypospolitej Polskiej z 2 kwietnia 1997 r. w artykule 71 zawiera zapis, że państwo w swojej polityce społecznej i gospodarczej uwzględnia dobro rodziny.

Rodziny znajdujące się w trudnej sytuacji materialnej i społecznej, zwłaszcza wielodzietne i niepełne mają prawo do szczególnej pomocy ze strony władz publicznych. Źródłem prawa rodzinnego w ustawodawstwie polskim jest Kodeks rodzinny i opiekuńczy (tekst jednolity Dz. U z 2015 r., poz. 583 ze zmianami). Kodeks reguluje stosunki majątkowe i niemajątkowe między członkami rodziny, zawiera regulacje prawne dotyczące małżeństwa, przysposobienia, obowiązku alimentacyjnego, opieki i kurateli.

Ustawami zajmującymi się kwestią rodziny są, między innymi: ustawa o pomocy społecznej, o wspieraniu rodziny i systemie pieczy zastępczej, ustawa o przeciwdziałaniu przemocy w rodzinie, ustawa o świadczeniach rodzinnych, o pomocy osobom uprawnionym do alimentów.

Ustawa o wspieraniu rodziny i systemie pieczy zastępczej z dnia 9 czerwca 2011r. powstała w celu pomocy rodzinom, które mają kłopoty wychowawcze oraz w celu zmiany systemu opieki nad dziećmi pozbawionymi opieki rodziców. Ustawa wprowadziła funkcję asystenta rodziny, który ma pomagać w problemach wychowawczych i w codziennych sprawach. Pomoc rodzinom w opiece i wychowaniu dziecka ma być realizowana w dwojaki sposób: przez placówki wsparcia dziennego np. świetlice, kluby i ogniska wychowawcze, oraz przez rodzinę wspierającą. W tej ustawie jest uregulowany system pieczy zastępczej, to jest umieszczenie dziecka na podstawie orzeczenia sądu w rodzinie zastępczej lub rodzinnym domu dziecka.

Główną przesłanką uzasadniającą udzielanie pomocy osobom i rodzinom jest bezradność w sprawach opiekuńczo-wychowawczych i prowadzenia gospodarstwa domowego, dotyczy to zwłaszcza rodzin niepełnych i wielodzietnych. Mianem rodziny wielodzietnej określa się komórkę społeczną wychowującą troje i więcej dzieci. Jeżeli w procesie wychowawczym brakuje jednego z rodziców mamy rodzinę niepełną.

Rodziny wielodzietne, są najczęściej, dotknięte problemem ubóstwa. Dochód na osobę w rodzinie jest niższy od kwoty kryterium ustawowego uprawniającego do korzystania ze świadczeń z pomocy społecznej, to jest 514,00 zł na osobę w rodzinie. Te rodziny borykają się często z problemem bezrobocia, alkoholizmu jednego lub obojga rodziców.

Rodziny niepełne powstają z powodów naturalnych, to jest zgonów jednego z rodziców, powstają w wyniku orzeczeń sądowych o rozwodzie lub separacji lub wynikają z decyzji rodzica o samotnym wychowywaniu dziecka.

Analizując problemy rodzin niepełnych na plan pierwszy wysuwa się problem ubóstwa. Ubóstwo jest jedną z przesłanek kwalifikujących do korzystania ze świadczeń pomocy społecznej. Taka sytuacja ma miejsce wtedy, gdy dochód na osobę w rodzinie nie przekracza kwoty kryterium ustawowego, to jest kwoty 514,00 zł na osobę w rodzinie. Problem ubóstwa jest powiązany z problemem bezrobocia. Samotni rodzice, w 98% są to samotne matki, od wielu lat są nieaktywne zawodowo, mają bardzo niskie kwalifikacje zawodowe i trudno jest im odnaleźć się na obecnym rynku pracy. W rodzinach niepełnych, przeciętnie wychowuje się dwoje dzieci, są też rodzice wychowujący samotnie więcej dzieci. Wielość problemów w tych rodzinach przekłada się na konieczność planowania większych środków finansowych na pomoc społeczną, na realizację zadań z zakresu świadczeń rodzinnych oraz ustawy o wspieraniu rodziny i systemie pieczy zastępczej. Ustawa o wspieraniu rodziny i systemie pieczy zastępczej ma na celu pomoc rodzinom, które mają kłopoty wychowawcze oraz zmiany w systemie opieki nad dziećmi pozbawionymi opieki rodziców. Przepisy tej ustawy wprowadzają m.in. stopniowy obowiązek wnoszenia opłaty przez gminę za pobyt dziecka w rodzinie zastępczej lub w domu dziecka umieszczonego na podstawie orzeczenia sądu. Ustawa wprowadza funkcję asystenta rodziny, asystentem jest osoba posiadająca odpowiednie kwalifikacje i doświadczenie zawodowe. Asystent pracuje z rodziną, jedna wizyta może trwać ok. 3 godzin. Asystent pomaga w codziennej organizacji dnia, pokazuje jak wykonywać obowiązki domowe, jak wychowywać dzieci, pomaga w kontaktach z pracownikami szkoły sądu, przychodni, urzędów.

Omawiając problemy rodzinne nie sposób pominąć problematyki przemocy domowej.

Przemoc w rodzinie to zamierzone, wykorzystujące przewagę siły działanie przeciw członkowi rodziny, naruszające prawa i dobra osobiste, powodujące cierpienie i szkody. W relacji jedna ze stron, silniejsza, ma przewagę nad drugą, słabszą. Pojęcie przemocy domowej obejmuje wszelkie odmiany złego traktowania domowników, którzy nie są w stanie się obronić. Ponad 95% ofiar przemocy w rodzinie to kobiety i dzieci. Przemoc domowa może być skutkiem lub też przyczyną dysfunkcji w rodzinie. Przemoc w relacjach międzyludzkich istniała od zawsze, jednak o przemocy domowej mówiono niewiele. Negatywne skutki jej występowania nie były traktowane jako poważne zaburzenia w funkcjonowaniu rodziny. Od pewnego czasu obserwujemy zmiany w kierunku interwencji wobec przemocy. Niemałą rolę w nagłośnieniu tego problemu

odgrywają media. Relacje z tragicznych wydarzeń przedstawiające pobite, okaleczone dzieci, opisy wydarzeń, których skutkiem jest śmierć sprawcy lub ofiary mają nam pokazać, że problem przemocy nie dotyczy tylko konkretnej rodziny ale stanowi poważny problem społeczny. Przełamanie bariery milczenia, wprowadzenie zmian w uregulowaniach prawnych, ułatwiają ofiarom otrzymanie fachowej pomocy. Ustawa o przeciwdziałaniu przemocy w rodzinie nałożyła na gminy obowiązek przeciwdziałania przemocy w ramach prac zespołu interdyscyplinarnego. Zespół jest powołany zarządzeniem Wójta gminy, w jego skład wchodzi przedstawiciele gminnego ośrodka pomocy społecznej w Bedlnie, komisji rozwiązywania problemów alkoholowych, policji, oświaty, ochrony zdrowia. W celu rozwiązywania problemów związanych z wystąpieniem przemocy w rodzinie w indywidualnych przypadkach zespół tworzy grupy robocze.

2. UZALEŻNIENIA I PRZEMOC W RODZINIE

2.1. Alkoholizm

Alkoholizm to choroba przewlekła i postępująca, której cechą jest powolny rozwój. Specyfika tej choroby sprawia, że osoba uzależniona nie może być pasywnym uczestnikiem procesu leczenia, musi wziąć na siebie część odpowiedzialności za dbałość i postępowanie wobec własnego schorzenia. W tym sensie jest chorobą nieuleczalną i nieodwracalną. Nie jest więc możliwe całkowite wyleczenie i wiarygodne kontrolowanie swej reakcji z alkoholem. Dlatego też używa się określenia „trzeźwy alkoholik”, a nie były alkoholik”.

Okres abstynencji jest czasem, po którym może nastąpić nawrót choroby i powrót do picia. Należy podkreślić, że za rozwój uzależnienia odpowiedzialne są trzy czynniki:

- psychiczny – mechanizmy warunkujące zachowanie człowieka, które są ściśle związane z jego cechami osobowości, szczególnie istotną rolę odgrywa niedojrzałość emocjonalna,
- społeczny – czynnik kulturowy, a więc środowisko rodzinne, dostępność napojów alkoholowych, obyczajowość i postawy społeczne wobec picia alkoholu,

- biologiczno – genetyczny – dziedziczeniu podlega biologiczne podłoże, na którym może rozwinąć się uzależnienie, a więc możliwe jest odziedziczenie pewnych predyspozycji do uzależnienia.

Po napoje alkoholowe sięgają dzieci i młodzież nie zdając sobie sprawy z zagrożeń jakie niesie za sobą spożywanie alkoholu. Alkohol wśród młodych ludzi stał się używką coraz częściej akceptowaną i modną.

Głównymi przyczynami sięgania młodych ludzi po alkohol jest:

- bezrobocie,
- kłopoty w szkole,
- brak należytej opieki ze strony rodziców,
- zanik wartości rodzinnych,
- naśladownictwo osób dorosłych,
- spożywanie piwa jako napoju bezalkoholowego,
- łatwy dostęp do napojów alkoholowych,
- ucieczka od problemów życia codziennego.

W celu ograniczenia rozmiarów szkód związanych z uzależnieniem od alkoholu na poziomie lokalnym Rada Gminy uchwała corocznie Gminny Program Rozwiązywania Problemów Alkoholowych, którego celem jest zapobieganie powstawaniu nowych problemów związanych z uzależnieniami. Organem wykonującym zadania związane z realizacją programu jest m.in. Gminna Komisja Rozwiązywania Problemów Alkoholowych.

2.2. Przemoc w rodzinie

Zgodnie z ustawą o przeciwdziałaniu przemocy w rodzinie, pod pojęciem tym rozumie się jednorazowe albo powtarzające się umyślne działanie lub zaniechanie naruszające prawa lub dobra osobiste członków rodziny. Przemoc prowadzi do narażenia poddanych jej członków rodziny na niebezpieczeństwo utraty życia, zdrowia, narusza ich godność, nietykalność cielesną, wolność, w tym seksualną, powoduje szkody na ich zdrowiu fizycznym lub psychicznym, a także wywołuje cierpienia i krzywdy moralne u osób dotkniętych przemoc. Do zadań własnych gminy należy więc tworzenie gminnego systemu przeciwdziałania przemocy w rodzinie, w tym:

- opracowanie i realizacja gminnego programu przeciwdziałania przemocy w rodzinie oraz ochrony ofiar przemocy w rodzinie;
- prowadzenie poradnictwa i interwencji w zakresie przeciwdziałania przemocy w rodzinie w szczególności poprzez działania edukacyjne służące wzmocnieniu opiekuńczych i wychowawczych kompetencji rodziców w rodzinach zagrożonych przemocą w rodzinie;
- zapewnienie osobom dotkniętym przemocą w rodzinie miejsc w ośrodkach wsparcia;
- tworzenie zespołów interdyscyplinarnych.

Gmina podejmuje działania na rzecz przeciwdziałania przemocy w rodzinie, w szczególności w ramach pracy w zespole interdyscyplinarnym. Na terenie gminy Bedlno działa zespół interdyscyplinarny powołany przez wójta. W skład jego wchodzi przedstawiciele:

- Gminnego Ośrodka Pomocy Społecznej w Bedlnie,
- Gminnej Komisji . Rozwiązywania Problemów Alkoholowych,
- Komendy Policji w Żychlinie,
- Szkół podstawowych i gimnazjum z terenu gminy Bedlno
- Niepublicznego Zakładu Opieki Zdrowotnej z Bedlno i Pleckiej Dąbrowy.

Zespół Interdyscyplinarny realizuje działania określone w gminnym programie przeciwdziałania przemocy w rodzinie oraz ochrony ofiar przemocy w rodzinie. Podejmowanie interwencji w środowisku wobec rodziny dotkniętej przemocą odbywa się w oparciu o procedurę „Niebieskie Karty” i nie wymaga zgody osoby dotkniętej przemocą w rodzinie.

Tabela 13. Liczba rodzin dotkniętych przemocą, w których założono „Niebieską Kartę”

Wyszczególnienie	Rok		
	2012	2013	2014
Liczba rodzin, w których założono „Niebieską Kartę”	8	5	10

*Źródło: dane Zespołu Interdyscyplinarnego Gminy Bedlno

Należy zaznaczyć, że na terenie gminy Bedlno zjawisko przemocy w rodzinie ma główny związek z nadużywaniem alkoholu.

3.POMOC SPOŁECZNA

Zadania wynikające z ustawy o pomocy społecznej w gminie Bedlno realizowane są przez Gminny Ośrodek Pomocy Społecznej. Formy pomocy są wielorakie, ale do najczęstszych należą różnego rodzaju zasiłki pieniężne i usługi opiekuńcze. Adresatami pomocy są rodziny wielodzietne, osoby, które pozostają w trudnej sytuacji życiowej, dotknięte długotrwałym bezrobociem. Beneficjentami pomocy społecznej są również osoby przewlekle chore, niedostosowane społecznie oraz ludzie starzy i samotni. Wsparciem dla działań gminy w zakresie pomocy społecznej jest działalność Powiatowego Centrum Pomocy Rodzinie w Kutnie (wymiana informacji, skierowania do komisji lekarskich, szkolenia).

W tabeli 14 przedstawiono dane dotyczące rodzaju i skali pomocy społecznej w gminie Bedlno.

Tabela 14.. Rodzaj i skala pomocy społecznej w gminie Bedlno.

Powód trudnej sytuacji życiowej	Liczba rodzin				Liczba osób w tych rodzinach			
	2011	2012	2013	2014	2011	2012	2013	2014
ubóstwo	136	130	112	110	332	296	272	269
sieroctwo	0	0	0	0	0	0	0	0
bezdomność	2	1	1	2	2	1	1	2
potrzeba ochrony macierzyństwa	2	5	8	4	8	26	39	21
bezrobocie	97	96	83	80	256	234	235	225
niepełnosprawność	45	38	40	36	65	67	69	58
długotrwała choroba	23	31	31	29	69	83	82	69
bezzadność w sprawach opiekuńczo - wychowawczych i prowadzeniu gospodarstwa domowego	15	17	12	16	61	69	49	67
w tym: - rodziny niepełne	8	10	9	11	26	35	32	39
- rodziny wielodzietne	5	5	4	6	28	30	24	34
alkoholizm	1	0	1	0	5	0	5	0
narkomania	0	0	0	0	0	0	0	0
trudności w przystosowaniu się do życia po opuszczeniu zakładu karnego	4	2	2	2	8	2	2	2
zdarzenie losowe i sytuacja kryzysowa	1	4	2	2	1	12	8	4

*Źródło: Dane Gminnego Ośrodka Pomocy Społecznej w Bedlnie.

Tabela 15. Nakłady – dotacje na pomoc społeczną w gminie Bedlno (2014 r.)

Rodzaj pomocy	Nakłady	ilość osób
zasiłki stałe	160.692,21	39
zasiłki rodzinne zasiłki pielęgnacyjne dodatki	1.199.839,10	1073
fundusz alimentacyjny	104.501,94	31
zasiłki okresowe	30.000,00	30
składki na ubezpiec. emerytalne i rentowe	24.696,66	10
Składki na ubezpieczenie zdrowotne za osoby pobierające niektóre świadczenia rodzinne	5.008,81	8
Składki na ubezpiec. Zdrowotne za osoby pobierające niektóre świadczenia z pomocy społecznej	14.527,56	39
Pomoc państwa w zakresie dożywiania	37.323,00	83
Pomoc materialna dla uczniów	42.003,00	81
Pomoc dla cudzoziemców	2.000,00	1

*Źródło: Dane Gminnego Ośrodka Pomocy Społecznej w Bedlnie (2014 r.).

3.1. DZIAŁALNOŚĆ GMINNEGO OŚRODKA POMOCY SPOŁECZNEJ W BEDLNIE.

Gminny Ośrodek Pomocy Społecznej w Bedlnie jest jednostką budżetową. Obszar działania obejmuje teren gminy. Ośrodek realizuje zadania własne gminy z zakresu pomocy społecznej w ramach środków finansowych ustalonych na ten cel w budżecie gminy i zadania zlecone w ramach środków przekazanych na ten cel.

Główne zadania w zakresie pomocy społecznej to:

1. Przyznawanie i wypłacanie zasiłków stałych, zasiłków okresowych, zasiłków celowych, celowych specjalnych.
2. Przyznawanie pomocy rzeczowej.

3. Przyznawanie świadczeń na dożywianie uczniów.
4. Świadczenie usług opiekuńczych.
5. Przyznawanie i wypłacanie zasiłków rodzinnych z dodatkami.
6. Opłacanie składek na ubezpieczenie zdrowotne osobom otrzymującym zasiłki stałe.
7. Przyznawanie i wypłacanie zasiłków pielęgnacyjnych i świadczeń pielęgnacyjnych.
8. Przyznawanie i wypłata „becikowego”.
9. Realizacja ustawy z dnia 22 kwietnia 2005 r. o postępowaniu wobec dłużników alimentacyjnych oraz zaliczce alimentacyjnej.
10. Przyznawanie i wypłata stypendiów szkolnych.
11. Praca socjalna, poradnictwo specjalistyczne.
12. Opłacanie składek na ubezpieczenie społeczne osobom otrzymującym świadczenia pielęgnacyjne.

Kadra ośrodka posiada, wymagane przez przepisy ustawy, kwalifikacje zawodowe do wykonywania swojej pracy. Systematycznie uczestniczy w różnych formach szkoleń i kursów, aby realizować nałożone zadania zgodnie ze zmieniającymi się przepisami.

Działania ośrodka są skierowane do mieszkańców gminy, którzy znajdują się w trudnej sytuacji materialno-bytowej, zdrowotnej i do każdego mieszkańca, którego dotknie zdarzenie losowe, lub który ma problemy rodzinne, wymaga poradnictwa w postaci pracy socjalnej.

Szeroki wachlarz zadań, jakie nakładają na GOPS obowiązujące przepisy prawa sprawia, że pracownicy ośrodka mają pełne ręce pracy. W ostatnich latach znaczącym zmianom uległa struktura beneficjentów pomocy społecznej. Dawniej dominowali ludzie starsi i osoby niepełnosprawne. Obecnie z uwagi na powszechne zaopatrzenie emerytalne i stosunkowo (wobec płacy minimalnej) wysokie emerytury sytuacja tej grupy ludności uległa poprawie. Miejsce ludzi starszych zajęły osoby w wieku produkcyjnym, które z uwagi na brak pracy nie mają wystarczających środków do życia. W osobistym odczuciu tej grupy klientów pomocy społecznej ich sytuacja jest upokarzająca. Osoby te zgłaszają się po pomoc w ostateczności, po wyczerpaniu swych rezerw i możliwości. Dlatego ważnym jest, by podejmować działania profilaktyczne wobec osób zagrożonych wykluczeniem społecznym. Ponadto potrzebna jest stała i szczegółowa weryfikacja przyznawanych świadczeń społecznych tak, by pomoc trafiała do osób rzeczywiście potrzebujących. Warunkiem realizacji tych zamierzeń jest jednak zmiana obowiązującego ustawodawstwa, ponieważ w obecnym stanie prawnym uzyskanie

świadczeń następuje po spełnieniu wymogów formalnych. Zdarzają się zatem przypadki, kiedy beneficjentami są osoby, które w odczuciu społecznym nie powinny jej otrzymać. Sytuacja taka jest powodem konfliktów i nieporozumień wśród lokalnej społeczności. Siedziba Gminnego Ośrodka Pomocy Społecznej znajduje się w Urzędzie Gminy. Zajmuje on dwa pomieszczenia biurowe. Ośrodek wyposażony jest w sprzęt komputerowy z niezbędnym oprogramowaniem. Bazę techniczną i lokalową można określić jako dobrą.

Działalność Gminnego Ośrodka Pomocy Społecznej wspierają:

- Powiatowe Centrum Pomocy Rodzinie w Kutnie (wymiana informacji, skierowania do komisji lekarskich, szkolenia),
- Dom Pomocy Społecznej w Pniewie,
- Dom Pomocy Społecznej w Wojszycach,
- Powiatowy Zespół do Spraw Orzekania o Niepełnosprawności
- Powiatowy Ośrodek Interwencji Kryzysowej.
- Powiatowy Urząd Pracy w Kutnie
- Gminna Komisja Rozwiązywania Problemów Alkoholowych w Bedlnie

Dom Pomocy Społecznej w Wojszycach.

W Domu Pomocy Społecznej w Wojszycach przebywają osoby chore psychicznie, jak i upośledzone umysłowo. Do sierpnia 1997 r. dom mieścił się w zabytkowym, drewnianym pałacyku z końca XVIII wieku. Był to dom średniej wielkości przeznaczony wyłącznie dla mężczyzn, których mieszkało pięćdziesięciu czterech. Obecnie znajduje się w nowo oddanym dwukondygnacyjnym pawilonie zaprojektowanym na 130 osób.

Dom Pomocy Społecznej w Pniewie.

W Domu Pomocy Społecznej w Pniewie przebywają osoby w podeszłym wieku. Dom mieści się w wyremontowanym dworku z początku XX w. Mieszkańcy wraz z odwiedzającymi rodzinami mają możliwość spacerowania po 2-hektarowym parku przylegającym do dworku. Park jest wypielęgnowany, obsypany kwieciami i ocieniony starodrzewem.

Powiatowy Zespół do Spraw Orzekania o Niepełnosprawności.

Powiatowy Zespół ds. Orzekania o Niepełnosprawności działa w oparciu o:

1. ustawę z dnia 27 sierpnia 1997 roku o rehabilitacji zawodowej i społecznej oraz zatrudnianiu osób niepełnosprawnych - Dz. U. z 1997r. Nr 123 poz. 776 z późn. zm.,
2. rozporządzenie Ministra Pracy i Polityki Społecznej z dnia 1 lutego 2002 roku w sprawie kryteriów oceny niepełnosprawności u osób w wieku do 16 roku życia - Dz. U. z 2002r. Nr 17 poz. 162,
3. rozporządzenie Ministra Gospodarki, Pracy i Polityki Społecznej z dnia 15 lipca 2003 roku w sprawie orzekania o niepełnosprawności i stopniu niepełnosprawności – Dz. U. z 2003 r. Nr 139 poz. 1328.

Swoim zasięgiem obejmuje:

- ✓ miasta: Kutno, Żychlin Krośniewice;
- ✓ gminy: Kutno, Żychlin, Krośniewice, Łanięta, Strzelce, Krzyżanów, Bedno, Nowe Ostrowy, Dąbrowice, Oporów
- ✓ osoby, które ze względów opisanych w art. 6 ust. 3 ustawy z dnia 27 sierpnia 1997r. o rehabilitacji zawodowej i społecznej oraz zatrudnianiu osób niepełnosprawnych (Dz. U. Nr 123, poz. 776 z późn. zm.) przebywają na tym terenie - dotyczy to osób:
 - bezdomnych;
 - przebywających poza miejscem stałego pobytu ponad dwa miesiące ze względów zdrowotnych lub rodzinnych;
 - przebywających w zakładach karnych i poprawczych;
 - przebywających w domach pomocy społecznej i ośrodkach wsparcia w rozumieniu przepisów o pomocy społecznej.

Powiatowy Ośrodek Interwencji Kryzysowej.

Najważniejszym zadaniem Powiatowego Ośrodka Interwencji Kryzysowej jest skuteczne pomaganie ludziom znajdującym się okresowo w trudnych sytuacjach życiowych, zagrażających ich codziennej egzystencji. Pracownicy ośrodka poprzez interwencję, właściwą diagnozę wstępną, a później konsekwentnie ustalone wspólnie z klientem środki zaradcze, starają się zmniejszyć następstwa urazowych zdarzeń, powstrzymać przemoc, ochronić przed samobójstwem.

Każdy klient ośrodka wraz ze swoim problemem to indywidualny przypadek wymagający opracowania planu działania poprzez wywiad wstępny, zbadanie środowiska, postawienie diagnozy społecznej, zapewnienie bezpieczeństwa.

Ośrodek prowadzi poradnictwo rodzinne i wychowawcze, konsultacje prawne, terapię indywidualną i grupową dla dzieci i młodzieży oraz osób dorosłych znajdujących się w kryzysie z powodu traumatycznych wydarzeń i urazów psychicznych, które w konsekwencji doprowadziły do zaburzeń w zaspokajaniu nawet podstawowych potrzeb bio-psycho-społecznych.

Działalność terapeutyczna ośrodka obejmuje:

- porady i doradztwo indywidualne (które mają charakter wywiadów, rozmów);
- terapia indywidualna - skierowana na rozwiązywanie konkretnego problemu z zastosowaniem terapii krótkoterminowej;
- grupy wsparcia dla osób współzależnych;
- grupa wsparcia dla dzieci 10 -13 lat z rodzin dysfunkcyjnych;
- grupa wsparcia w przedziale wiekowym 14 - 17 oparta na programie profilaktyczno - wychowawczym (w szczególnych przypadkach udzielane są porady i prowadzone rozmowy indywidualne z dziećmi, ich rodzicami i opiekunami, a także nawiązany jest kontakt z wychowawcami i pedagogami szkół);
- trening umiejętności wychowawczych;
- praca socjalna - porady socjalne, wywiady środowiskowe, prowadzenie dokumentacji ośrodka, spotkania społeczności hotelowej;
- zajęcia socjoterapeutyczne,

3.2. Informacja na temat realizacji świadczeń rodzinnych i pielęgnacyjnych.

Od 1 maja 2004 roku funkcjonuje w Polsce nowy system świadczeń rodzinnych uregulowany ustawą z dnia 28 listopada 2003 roku o świadczeniach rodzinnych. O świadczenia rodzinne mogą ubiegać się obywatele polscy, cudzoziemcy posiadający obywatelstwo państwa członkowskiego Unii Europejskiej lub Europejskiego Obszaru Gospodarczego oraz cudzoziemcy przebywający na terenie Rzeczypospolitej Polskiej

posiadający status uchodźcy lub zezwolenie na osiedlenie się w RP, jeśli zamieszkują łącznie z członkami rodzin na terenie RP.

Zasiłki rodzinne wraz z dodatkami mają na celu częściowe pokrycie wydatków na utrzymanie dziecka i przysługują:

1. rodzicom, jednemu z rodziców lub opiekunowi prawnemu dziecka,
2. opiekunowi faktycznemu dziecka,
3. osobie uczącej się, jeśli dochód rodziny w przeliczeniu na osobę (lub też dochód osoby uczącej się) nie przekracza kwoty 674,00 zł miesięcznie. W przypadku, gdy członkiem rodziny jest niepełnosprawne dziecko dochód nie może przekroczyć kwoty 764,00 zł.

Wysokość zasiłku rodzinnego (ustalonego Rozporządzeniem Rady Ministrów z dnia 07 sierpnia 2015 roku) od 1 listopada 2015 roku wynosi:

- 89 zł miesięcznie na dziecko w wieku do ukończenia 5 lat,
- 118 zł miesięcznie na dziecko w wieku powyżej 5 lat do ukończenia 18 lat,
- 129 zł miesięcznie na dziecko w wieku powyżej 18 roku życia do ukończenia 24 roku życia.

Ustawa określa także dodatki do zasiłku rodzinnego:

1. dodatek z tytułu urodzenia dziecka (1000 zł jednorazowo),
2. dodatek tytułu samotnego wychowania (185 zł miesięcznie na dziecko, nie więcej jednak niż 370 zł na wszystkie dzieci; 250 zł miesięcznie na dziecko niepełnosprawne, nie więcej jednak niż 500 zł na wszystkie dzieci),
3. dodatek z tytułu wychowywania dziecka w rodzinie wielodzietnej (90 zł miesięcznie na trzecie i następne dzieci uprawnione do zasiłku rodzinnego),
4. dodatek z tytułu opieki nad dzieckiem w okresie korzystania z urlopu wychowawczego (400 zł miesięcznie),
5. dodatek z tytułu rozpoczęcia roku szkolnego (100 zł na dziecko),
6. dodatek z tytułu kształcenia i rehabilitacji dziecka niepełnosprawnego (80 zł miesięcznie na dziecko w wieku do ukończenia 5 lat oraz 100 zł na dziecko od 5 lat do 24 lat),
7. dodatek z tytułu podjęcia przez dziecko nauki w szkole poza miejscem zamieszkania (105 zł miesięcznie na wydatki związane z zamieszkaniem w miejscowości, w której znajduje się siedziba szkoły, 63 zł miesięcznie na dojazdy do miejscowości, gdzie znajduje się siedziba szkoły).

Do systemu świadczeń rodzinnych zaliczają się także świadczenia opiekuńcze – zasiłek pielęgnacyjny, świadczenie pielęgnacyjne oraz specjalny zasiłek opiekuńczy.

Dodatkowo ustawa z dnia 29 grudnia 2005 roku o zmianie ustawy o świadczeniach rodzinnych wprowadziła jednorazową zapomogę z tytułu urodzenia się dziecka żywego w wysokości 1000 zł. Od 1 stycznia 2013 roku aby otrzymać jednorazową zapomogę z tytułu urodzenia się dziecka żywego dochód na jednego członka rodziny nie może przekroczyć kwoty 1922 zł.

Tabela 16. Informacje na temat realizacji świadczeń rodzinnych i pielęgnacyjnych za lata 2012 – 2014 w gminie Bedlno

	Wyszczególnienie	Liczba świadczeń w 2012 roku	Liczba świadczeń za 2013 roku	Liczba świadczeń za 2014 roku
1.	Zasiłek rodzinny, z tego:	4066	3734	3448
a.	Na dziecko w wieku do ukończenia 5 roku życia	955	885	859
b.	Na dziecko powyżej 5 roku życia do ukończenia 18 roku życia	2730	2524	2285
c.	Na dziecko w wieku powyżej 18 roku życia do ukończenia 24 roku życia	381	325	304
2.	Dodatek do zasiłku z tytułu opieki nad dzieckiem w okresie korzystania z urlopu wychowawczego	34	59	44
3.	Dodatek do zasiłku z tytułu samotnego wychowywania dziecka i utraty prawa do zasiłku dla bezrobotnych	0	0	0

4.	Dodatek do zasiłku z tytułu urodzenia dziecka	18	17	14
5.	Dodatek do zasiłku z tytułu samotnego wychowywania dziecka, w tym:	243	185	130
a)	- niepełnosprawnego	8	7	24
b)	- pełnosprawnego	235	178	106
6.	Dodatek do zasiłku z tytułu kształcenia i rehabilitacji dziecka niepełnosprawnego, w tym:	264	277	228
a)	- na dziecko do 5 lat	86	87	54
b)	- na dziecko powyżej 5 lat	178	190	174
7.	Dodatek do zasiłku z tytułu rozpoczęcia roku szkolnego	251	236	221
8.	Dodatek do zasiłku z tytułu podjęcia przez dziecko nauki poza miejscem zamieszkania, w tym:	597	576	504
a)	Na częściowe pokrycie wydatków związanych z zamieszkaniem w miejscowości, w której znajduje się siedziba szkoły	25	13	9
b)	Na częściowe pokrycie wydatków związanych z zapewnieniem dziecku możliwości dojazdu z miejsca zamieszkania do miejscowości, w której znajduje się siedziba szkoły	572	563	495
9.	Wychowanie dziecka w rodzinie wielodzietnej	541	532	482

10.	Zasiłek pielęgnacyjny	2794	2913	2831
11.	Świadczenie pielęgnacyjne	384	372	267
12.	Dodatek do świadczenia pielęgnacyjnego	0	157	0
13.	Jednorazowa zapomoga z tytułu urodzenia dziecka	46	34	27
14.	Specjalny zasiłek opiekuńczy	0	2	20
15.	Składki na ubezpieczenia społeczne od świadczeń pielęgnacyjnych, specjalnego zasiłku opiekuńczego, zasiłku dla opiekunów	113	130	139

*Źródło: Dane Gminnego Ośrodka Pomocy Społecznej w Bedlnie (2014 r.).

Z dniem 1 października 2008r. weszła w życie ustawa z dnia 7 września 2007r. o pomocy osobom uprawnionym do alimentów określająca zasady pomocy materialnej udzielanej przez państwo osobom mającym trudności w egzekucji wierzytelności alimentacyjnych oraz zakres prowadzenia przez gminy postępowania wobec dłużników alimentacyjnych.

Ustawa o pomocy osobom uprawnionym do alimentów reguluje dwie istotne kwestie związane z brakiem skuteczności egzekucji zasądzonych alimentów. Pierwszą z nich jest postępowanie gmin wobec dłużników alimentacyjnych, którego celem jest poprawa ściągальności alimentów, drugą pomoc państwa dla rodzin będących w trudnej sytuacji materialnej w związku z nieskuteczną egzekucją alimentów.

Tabela 17. Świadczenia alimentacyjne przyznawane w gminie Bedlno

Wyszczególnienie	Rok 2012	Rok 2013	Rok 2014
Wypłacony fundusz alimentacyjny	97.328,00	101.440,00	104.501,94
Liczba rodzin pobierających fundusz alimentacyjny	21	19	15

*Źródło: Dane Gminnego Ośrodka Pomocy Społecznej w Bedlnie (2014 r.).

4. ANALIZA SWOT

4.1. UWAGI OGÓLNE

W planowaniu strategicznym stosowane są różne techniki analityczne oraz sposoby dochodzenia do konstruktywnych wniosków. Ze względu na wagę zagadnienia należy przy tym korzystać ze sprawdzonych metod. Planowanie strategiczne powinno zostać podporządkowane następującym regułom:

- nazwanie, określenie, zdefiniowanie problemu (to, jak zdefiniujemy problem w dużym stopniu określa, które cele i metody powinny być zastosowane, aby ocenić przydatność alternatywnych rozwiązań. Ma to bezpośredni wpływ na wybór konkurencyjnych opcji);
- przyjęcie kryteriów ewaluacyjnych (pod jakimi względami będziemy porównywali ze sobą i oceniali sposoby rozwiązania);
- określenie konkurencyjnych sposobów postępowania (zakładamy, że zawsze da się wyróżnić kilka sposobów rozwiązania problemu, należy je też opisać ze szczegółami);
- prezentacja alternatyw i ich selekcja (tu następuje ocena alternatyw według ustalonych kryteriów ewaluacyjnych i wybór jednej z nich);
- bieżące monitorowanie i ewaluacja wyników wybranej do realizacji polityki (po wyborze sposobu rozwiązania konieczną jest stała ocena czy przyjęte rozwiązanie wpływa w zamierzony sposób na rzeczywistość społeczną).

W praktyce najczęściej wykorzystywaną metodą jest Analiza SWOT. Skrót SWOT pochodzi od czterech angielskich słów: Strengths (silne strony), Weaknesses (słabe strony), Opportunities (szanse), Threats (zagrożenia). Metoda ta pozwala na ocenę wewnętrznych i zewnętrznych czynników wpływających na rozwój badanej organizacji. Analiza SWOT opiera się na badaniu dwóch grup czynników: wewnętrznych i zewnętrznych. Każda grupa rozpatrywana jest pod kątem dodatniego i ujemnego wpływu na badaną organizację.

W formie graficznej analizę SWOT można przedstawić następująco:

		Uwarunkowania	
		wewnętrzne	zewnętrzne
Wywierany wpływ	pozytywny	Silne strony	Szanse
	negatywny	Słabe strony	Zagrożenia

W prezentowanej tabeli poszczególne określenia oznaczają:

Silne strony – to pozytywne zjawiska wynikające z samej organizacji (np. wysoki poziom wiedzy kadry, znajomość lokalnych uwarunkowań itp.).

Słabe strony – to negatywne zjawiska wpływające na ograniczenie szans i możliwości rozwojowych organizacji, na które ma ona wpływ (np. słaba komunikacja wewnętrzna, brak koordynacji działań itp.).

Szanse – to pozytywne zjawiska, które stwarzają możliwości rozwojowe niezależne od działań organizacji (np. położenie geograficzne).

Zagrożenia – to negatywne zjawiska wypływające z otoczenia organizacji, niezależne od jej działań (np. niedoskonałość rozwiązań prawnych, konkurencyjność sąsiednich podmiotów, pogarszanie wskaźników makroekonomicznych itp.).

Dla potrzeb niniejszego dokumentu zastosowano tabelaryczne ujęcie analizy SWOT. Wybór poszczególnych dziedzin do tabel analizy SWOT warunkowany jest tematem opracowania i wiąże się z tymi sferami funkcjonowania gminy, które w sposób pośredni lub bezpośredni wpływają na politykę społeczną.

4.2. TABELE ANALIZY SWOT

Tabela nr 1 - GOSPODARKA GMINY BEDLNO	
Mocne strony	Słabe strony
<ul style="list-style-type: none"> - Powszechna dostępność wodociągu umożliwiająca prowadzenie nowoczesnej produkcji rolnej oraz lokowanie działalności gospodarczej na terenie gminy. - Istnienie nadwyżki siły roboczej możliwej do wykorzystania przez ewentualnie powstające przedsiębiorstwa. - Możliwości wyodrębnienia terenów pod inwestycje dla potencjalnych inwestorów. - Występowanie obszarów o dużych walorach krajobrazowych i turystycznych. 	<ul style="list-style-type: none"> - Ograniczenia w prowadzeniu działalności gospodarczej wynikające z rolniczego charakteru gminy. - Nieuporządkowana gospodarka ściekowa na terenie gminy. - Niezadowalający stopień promocji gminy skierowanej zarówno do potencjalnych inwestorów, jak odbiorców usług turystycznych. - Brak znaczącego popytu wewnętrznego wynikający ze stosunkowo niskich dochodów mieszkańców gminy.
Szanse	Zagrożenia
<ul style="list-style-type: none"> - Modernizacja gminy będąca skutkiem wykorzystania funduszy pomocowych Unii Europejskiej. - Aktywna polityka władz samorządowych nastawiona na pozyskanie inwestorów zewnętrznych oraz rozwój przedsiębiorczości mieszkańców. - Wspieranie działań lokalnych poprzez wyspecjalizowane instytucje działające na szczeblu ogólnokrajowym. 	<ul style="list-style-type: none"> - Niewłaściwa polityka państwa oraz wspieranie koncepcji centralistycznych będących zagrożeniem samorządności w Polsce. - Pogarszanie się opłacalności produkcji rolnej. - Brak inwestorów wewnętrznych i zewnętrznych. - Działania konkurencyjne innych gmin starających się przyciągnąć inwestorów, turystów oraz fundusze pomocowe. - Trudności w zgromadzeniu środków na wkład własny konieczny do ubiegania się o fundusze współfinansowanych przez UE.

Tabela nr 2 – MIESZKAŃCY GMINY BEDLNO

Mocne strony	Słabe strony
<ul style="list-style-type: none"> - Korzystne proporcje grup ludności w wieku produkcyjnym do grupy osób w wieku poprodukcyjnym. - Aspiracje mieszkańców dotyczące uzupełniania wykształcenia, podnoszenia kwalifikacji zawodowych, zdobywania przez młodzież wykształcenia na poziomie co najmniej średnim. - Aktywnie działająca grupa lokalnych liderów, animatorów życia społecznego na terenie gminy. 	<ul style="list-style-type: none"> - Brak uczestnictwa dużych grup ludności w życiu gminy oraz brak więzi na poziomie wspólnoty samorządowej. - Trudna sytuacja ekonomiczna dużych grup ludności spowodowana bezrobociem oraz niską opłacalnością produkcji rolnej. - Bariery architektoniczne utrudniające korzystanie z dóbr i usług ludziom niepełnosprawnym.
Szanse	Zagrożenia
<ul style="list-style-type: none"> - Wykorzystanie potencjału osób dotąd nieuczestniczących w życiu społecznym gminy. - Zwiększanie się oferty edukacyjnej, jej coraz większa dostępność oraz relatywne obniżenie kosztów ponoszonych przez uczących się. - Pozytywne skutki ożywienia gospodarczego i rozwoju kraju. - Pozytywne tendencje demograficzne (wzrost liczby urodzeń) wynikające z przyjętych rozwiązań systemowych. - Prorodzinna polityka państwa. 	<ul style="list-style-type: none"> - Starzenie się społeczeństwa. - Zatrzymanie pozytywnych tendencji rozwojowych w skali ogólnokrajowej. - Migracja najlepiej wykształconych młodych mieszkańców do ośrodków miejskich. - Uwarunkowana względami ekonomicznymi emigracja osób o deficytowych i poszukiwanych przez pracodawców kwalifikacjach za granicę.

Tabela nr 3 – BEZROBOCIE I RYNEK PRACY NA TERENIE GMINY BEDLNO

Mocne strony	Słabe strony
<ul style="list-style-type: none"> - Przyrost liczby przedsiębiorstw i wzrost poziomu przedsiębiorczości na terenie powiatu. <li style="padding-left: 20px;">- Oddziaływanie Powiatowego Urzędu Pracy w Kutnie. - Gotowość podejmowania przez młodych ludzi nowych wyzwań i elastyczne reagowanie na potrzeby rynku pracy. 	<ul style="list-style-type: none"> - Wysokie bezrobocie na terenie gminy oraz występowanie ukrytego, nie rejestrowanego bezrobocia. - Trudna sytuacja dużej rzeszy bezrobotnych, którym nie przysługuje już zasiłek. - Niewielki potencjał wzrostowy lokalnych przedsiębiorstw. - Apatia i bierność osób długotrwale bezrobotnych. - Występowanie dużej grupy osób o kwalifikacjach, na które brak jest zapotrzebowania ze strony rynku pracy.
Szanse	Zagrożenia
<ul style="list-style-type: none"> - Istnienie programów i funduszy na poziomie powiatowym i wojewódzkim, których celem jest ograniczanie bezrobocia i jego skutków. - Przekwalifikowanie bezrobotnych. - Pozytywne skutki wzrostu gospodarczego przekładające się na przyrost miejsc pracy. 	<ul style="list-style-type: none"> - Brak miejsc pracy dla młodzieży, duży odsetek osób bezrobotnych z niskim poziomem wykształcenia. - Niewielka efektywność podejmowanych działań w obszarze aktywizacji bezrobotnych i środków mających poprawiać ich konkurencyjność na rynku pracy.

Tabela nr 4 – STAN OŚWIATY, KULTURY I TURYSTYKI NA TERENIE GMINY BEDLNO

Mocne strony	Słabe strony
<ul style="list-style-type: none"> - Wykształcona, zaangażowana i doświadczona kadra nauczycielska w szkołach gminy. - Brak przemysłu, czyste środowisko naturalne. - Występowanie zabytków oraz obszarów prawnie chronionych mogących przyciągać turystów na tereny gminy. - Działająca na terenie gminy placówka upowszechniająca kulturę (GOK) 	<ul style="list-style-type: none"> - Istnienie dużej grupy ludzi młodych, absolwentów, którzy uzyskali wykształcenie nieodpowiednie do zapotrzebowania ze strony przedsiębiorców. - Niewystarczająca promocja gminy i jej walorów turystycznych. - Niedobory w szeroko pojętej infrastrukturze w postaci gospodarstw agroturystycznych, pól biwakowych, kempingów, ścieżek rowerowych. - Niewystarczające środki na utrzymanie obiektów dziedzictwa kulturowego w nie pogorszonym stanie. - Brak właściwej infrastruktury sportowej przy szkołach (sale gimnastyczne, pływalnia) oraz ogólnodostępnej dla mieszkańców gminy.
Szanse	Zagrożenia
<ul style="list-style-type: none"> - Wykorzystanie szans wynikających z funduszy stypendialnych. - Wprowadzenie multimediiów do procesów dydaktycznych w szkołach oraz w kształceniu dorosłych. - Wykorzystanie środków pochodzących z europejskich funduszy pomocowych. - Działalność lokalnych stowarzyszeń nastawionych na kultywowanie tradycji i obyczajów. 	<ul style="list-style-type: none"> - Brak aspiracji edukacyjnych wśród rodzin zagrożonych wykluczeniem. - Niewystarczające fundusze na oświatę przekazywane z budżetu centralnego. - Brak środków na animowanie życia kulturalnego na terenie gminy i wspieranie lokalnych inicjatyw w tym zakresie. - Apatia i bierność części ludności i brak zainteresowania dla życia i spraw gminy.

**Tabela nr 5 – UWARUNKOWANIA BEZPIECZEŃSTWA OBYWATELI
(W TYM BEZPIECZEŃSTWA SOCJALNEGO), ADMINISTRACJA**

Mocne strony	Słabe strony
<ul style="list-style-type: none"> - Działalność władz gminy ukierunkowana na rozwój i wzrost poziomu życia obywateli. - Działalność władz gminy, funkcjonariuszy policji, straży pożarnej i ich współpraca ze społecznością lokalną. - Prężne i skuteczne działanie Gminnego Ośrodka Pomocy Społecznej w Bedlnie. 	<ul style="list-style-type: none"> - Niedostateczne wyposażenie służb w środki techniczne, środki łączności i pojazdy służbowe. - Duża grupa osób – beneficjentów pomocy społecznej. - Bierność i apatia dużej części osób zagrożonych wykluczeniem społecznym, nasilanie się postaw roszczeniowych. - Odtwarzanie się struktury społecznej w części dotyczącej rodzin patologicznych – dziedziczenie patologii.
Szanse	Zagrożenia
<ul style="list-style-type: none"> - Wykorzystanie szans wynikających z funduszy pomocowych oraz programów krajowych. - Przekazywanie wyższych dotacji centralnych na utrzymanie bezpieczeństwa i politykę społeczną w sytuacji wzrostu gospodarczego. - Wzmocnienie kadrowe i techniczne Gminnego Ośrodka Pomocy Społecznej w Bedlnie. 	<ul style="list-style-type: none"> - Wzrost przestępczości i uzależnień, zwłaszcza wśród nieletnich. - Coraz większy zakres występowania niekorzystnych zjawisk społecznych. - Niekorzystne oddziaływanie rodzin patologicznych, dziedziczenie ubóstwa, patologii, dysfunkcji. - Brak spójnej i całościowej polityki państwa w zakresie pomocy społecznej.

5. WNIOSKI WYNIKAJĄCE Z ANALIZY SWOT

Analiza SWOT wskazuje, które obszary szeroko rozumianej polityki społecznej wymagają długofalowych, perspektywicznych i przemyślanych działań. Jak wykazano powyżej podstawowymi problemami społecznymi wymagającymi rozwiązania są ubóstwo i bezrobocie. Skalę tych zagadnień obrazują oficjalne statystyki. Jednakże urzędowym danym wymyka się cała sfera takich problemów społecznych jak osoby niepełnosprawne, alkoholizm czy przemoc w rodzinie. Ponadto w danych tych nie ma informacji na temat ograniczonego dostępu do dóbr społecznych osób przewlekle chorych, starych. Dlatego też w opracowywanych celach podstawowych ujęto również te niekorzystne zjawiska.

5.1. NAJWAŻNIEJSZE PROBLEMY SPOŁECZNE NA TERENIE GMINY BEDLNO.

Istotą problemów społecznych jest to, że podlegają one wielorakim i złożonym powiązaniom pomiędzy sobą. Zaistnienie jednego z nich może wywołać w przyszłości kolejne, powodując w dodatku efekt tzw. sprzężenia zwrotnego dodatniego. I tak np. problem **bezrobocia** w krótkim okresie czasu może prowadzić do wystąpienia zjawiska **ubóstwa**. Ten z kolei w powiązaniu z wyżej wspomnianym bezrobociem rodzi poczucie frustracji i braku perspektyw. Taki stan rzeczy sprzyja wystąpieniu zjawiska **alkoholizmu**, który jeszcze bardziej pogłębia ubóstwo i utrudnia znalezienie pracy. Alkoholizm może również prowadzić do **przemocy w rodzinie**.

Spatologizowana rodzina nie jest w stanie przekazać pozytywnych wzorców, co w konsekwencji prowadzi do pojawienia się następnych pokoleń, podatnych na patologie.

Jak wykazano powyżej, najważniejsza w polityce społecznej powinna być profilaktyka zagrożeń, ponieważ siły i środki na nią skierowane procentują pozytywnymi efektami w przyszłości. Z dokonanej analizy wynika również, że problemy społeczne i obszary działań powiązane są ze sobą wieloma zależnościami i przenikają się nawzajem. Dlatego wskazano następujące grupy osób i obszary interwencji:

- rodziny dotknięte ubóstwem z powodu bezrobocia oraz rodziny wielodzietne i niepełne,
- środowiska osób niepełnosprawnych,

- osoby starsze,
- dzieci i młodzież szkolna z rodzin ubogich i zagrożonych wykluczeniem społecznym,
- grupy społeczne zagrożone alkoholizmem i narkomanią.

6. OBOWIĄZUJĄCE USTAWODAWSTWO

Podejmowane działania nie mogą pozostawać w oderwaniu od ustawowych obowiązków wspólnoty samorządowej.

Podstawowe działania wspólnoty samorządowej w zakresie szeroko rozumianej polityki społecznej uregulowano w ustawie z dnia 8 marca 1990 r. o samorządzie gminnym.

Zadania gminy obejmują między innymi zagadnienia:

- ochrony zdrowia,
- pomocy społecznej, w tym ośrodków i zakładów opiekuńczych,
- gminnego budownictwa mieszkaniowego,
- edukacji publicznej,
- kultury, w tym bibliotek gminnych i innych instytucji kultury oraz ochrony zabytków i opieki nad zabytkami,
- kultury fizycznej i turystyki, w tym terenów rekreacyjnych i urządzeń sportowych,
- porządku publicznego i bezpieczeństwa obywateli oraz ochrony przeciwpożarowej i przeciwpowodziowej, w tym wyposażenia i utrzymania gminnego magazynu przeciwpowodziowego,
- współpracy z organizacjami pozarządowymi,
- współpracy ze społecznościami lokalnymi i regionalnymi innych państw.

Ponadto gminy obowiązane są realizowane zadania wynikające z niżej wymienionych ustaw:

Ustawa z dnia 28 listopada 2003 r. o świadczeniach rodzinnych (tj. Dz. U. z 2015 r, poz.114, poz.995 z późn. zm.) regulująca nowy system poza ubezpieczeniowych świadczeń społecznych, finansowanych w całości ze środków budżetu państwa, całkowicie odrębny od systemu pomocy społecznej. Zamiast tak jak dotychczas szeregu różnych, niezależnych od siebie świadczeń ustawa ta wprowadza tylko jeden zasiłek rodzinny wraz z dodatkami.

Ustawa z dnia 13 czerwca 2003 r. o zatrudnieniu socjalnym (tj. Dz. U. z 2011 r. Nr 43, poz.225,Nr205 poz.1211). Ustawa o zatrudnieniu socjalnym stwarza szansę na powrót do społeczeństwa osobom, które z różnych powodów znalazły się na marginesie życia społecznego. Ustawa ma zastosowanie przede wszystkim do osób, które nie posiadają własnych dochodów, a w szczególności osób bezdomnych w procesie wychodzenia z bezdomności, osób uzależnionych od alkoholu w procesie leczenia, osób uzależnionych od narkotyków w procesie leczenia, osób chorych psychicznie, długotrwale bezrobotnych, byłych więźniów oraz uchodźców. Drugą formą pomocy przewidzianą w ustawie jest wsparcie zatrudnienia osób, które uległy wykluczeniu społecznemu.

Ustawa z dnia 19 sierpnia 1994 r. o ochronie zdrowia psychicznego (tj. Dz. U. z 2011r. Nr 231,poz.1375) Według ustawy ochronę zdrowia psychicznego zapewniają organy administracji rządowej i samorządowej oraz instytucje do tego powołane. Ustawa przewiduje, że w działaniach z zakresu ochrony zdrowia psychicznego mogą uczestniczyć stowarzyszenia i inne organizacje społeczne, fundacje, samorządy zawodowe, Kościoły i inne związki wyznaniowe oraz grupy samopomocy pacjentów i ich rodzin, a także inne osoby fizyczne i prawne.

Ustawa z dnia 24 kwietnia 2003 r. o działalności pożytku publicznego i o wolontariacie (Dz. U. z 2014 r. ,poz.1118,poz.1138, poz.1146). Ustawa o działalności pożytku publicznego i o wolontariacie jest aktem prawnym wprowadzającym kompleksowe rozwiązania dotyczące podstawowych dziedzin działalności organizacji pozarządowych w Polsce. Obszary, które reguluje ustawa to: prowadzenie działalności pożytku publicznego (działalność odpłatna i nieodpłatna pożytku publicznego), uzyskiwanie przez organizacje pozarządowe statusu organizacji pożytku publicznego oraz konsekwencje z tym związane (warunki uzyskania statusu organizacji pożytku publicznego), nadzór nad prowadzeniem działalności pożytku publicznego, wolontariat.

Ustawa z dnia 20 kwietnia 2004 r. o promocji zatrudnienia i instytucjach rynku pracy (tj. Dz. U. z 2013, poz.674, poz.675, poz.829, poz.1291, poz.1623, poz.1645, poz.1650 , z 2014 r., poz. 567, poz.598, poz.1146, poz.1877). Ustawa określa zadania

państwa w zakresie promocji zatrudnienia, łagodzenia skutków bezrobocia oraz aktywizacji zawodowej. Zadania państwa w zakresie promocji zatrudnienia, łagodzenia skutków bezrobocia oraz aktywizacji zawodowej są realizowane przez instytucje rynku pracy działające w celu: pełnego i produktywnego zatrudnienia; rozwoju zasobów ludzkich; osiągnięcia wysokiej jakości pracy; wzmacniania integracji oraz solidarności społecznej.

Ustawa z dnia 27 sierpnia 2004 r. o świadczeniach opieki zdrowotnej finansowanej ze środków publicznych (tj. Dz. U. z 2008 r. Nr 164,poz.1027 z późn.zm.). Ustawa określa: warunki udzielania i zakres świadczeń opieki zdrowotnej finansowanych ze środków publicznych.

Ustawa z dnia 26 października 1982 r. o wychowaniu w trzeźwości i przeciwdziałaniu alkoholizmowi (tj. Dz. U. z 2012 r, poz. 1356 z późn. zm.). Nakłada na organy administracji rządowej i jednostek samorządu terytorialnego obowiązek podejmowania działań zmierzających do ograniczania spożycia napojów alkoholowych oraz zmiany struktury ich spożywania, inicjowania i wspierania przedsięwzięć mających na celu zmianę obyczajów w zakresie sposobu spożywania tych napojów, działania na rzecz trzeźwości w miejscu pracy, przeciwdziałania powstawaniu i usuwaniu następstw nadużywania alkoholu, a także wspierania działalności w tym zakresie organizacji społecznych i zakładów pracy.

Ponadto, na mocy tej ustawy jednostki samorządu terytorialnego popierają także tworzenie i rozwój organizacji społecznych, których celem jest krzewienie trzeźwości i abstynencji, oddziaływanie na osoby nadużywające alkoholu oraz udzielanie pomocy ich rodzinom, jak również zapewniają warunki sprzyjające działaniom tych organizacji.

Ustawa z dnia 7 września 2007 roku o pomocy osobom uprawnionym do alimentów

(tj. Dz. U. z 2015 r. poz. 598 z późn. zm.) stanowi ,że przyznawanie świadczeń z funduszu alimentacyjnego jest zadaniem administracji rządowej zleconym gminie.

Ustawa z dnia 5 grudnia 2014 roku o Karcie Dużej Rodziny (Dz.U. z 2014 r., poz.1863 z późn.zm.) Ustawa określa zasady przyznawania członkom rodziny Karty Dużej Rodziny

Uszczegółowieniem zadań jest ustawa z dnia 12 marca 2004 r. o pomocy społecznej. Wynikające z niej obowiązki gmin przedstawiono w poniższej tabeli.

Zadania gminy wynikające z ustawy z dnia 12 marca 2004 r. o pomocy społecznej	
własne	zlecone
<ol style="list-style-type: none"> 1) opracowanie i realizacja gminnej strategii rozwiązywania problemów społecznych ze szczególnym uwzględnieniem programów pomocy społecznej, profilaktyki i rozwiązywania problemów alkoholowych i innych, których celem jest integracja osób i rodzin z grup szczególnego ryzyka; 2) sporządzanie oceny zasobów pomocy społecznej gminy ; 3) udzielanie schronienia, zapewnienie posiłku oraz niezbędnego ubrania osobom tego pozbawionym; 4) przyznawanie i wypłacanie zasiłków okresowych i zasiłków stałych; 5) przyznawanie i wypłacanie zasiłków celowych; 6) przyznawanie i wypłacanie zasiłków celowych na pokrycie wydatków powstałych w wyniku zdarzenia losowego; 7) przyznawanie i wypłacanie zasiłków celowych na pokrycie wydatków na świadczenia zdrowotne osobom bezdomnym oraz innym osobom nie mającym dochodu i możliwości uzyskania świadczeń na podstawie przepisów o powszechnym ubezpieczeniu w Narodowym Funduszu Zdrowia; 8) przyznawanie zasiłków celowych w formie biletu kredytowanego; 9) opłacanie składek na ubezpieczenia emerytalne i rentowe za osobę, która zrezygnuje z zatrudnienia w związku z koniecznością sprawowania bezpośredniej, osobistej opieki nad 	<ol style="list-style-type: none"> 1) organizowanie i świadczenie specjalistycznych usług opiekuńczych w miejscu zamieszkania dla osób z zaburzeniami psychicznymi; 2) przyznawanie i wypłacanie zasiłków celowych na pokrycie wydatków związanych z klęską żywiołową lub ekologiczną; 3) prowadzenie i rozwój infrastruktury środowiskowych domów samopomocy dla osób z zaburzeniami psychicznymi; 4) realizacja zadań wynikających z rządowych programów pomocy społecznej, mających na celu ochronę poziomu życia osób, rodzin i grup społecznych oraz rozwój specjalistycznego wsparcia; 5) przyznawanie i wypłacanie zasiłków celowych, a także udzielenie schronienia, posiłku oraz niezbędnego ubrania cudzoziemcom, o których mowa w art. 5a ustawy o pomocy ; 6) wypłacanie wynagrodzenia za sprawowanie opieki.

długotrwale lub ciężko chorym członkiem rodziny oraz wspólnie nie zamieszkującymi matką, ojcem lub rodzeństwem;

- 10) praca socjalna;
- 11) organizowanie i świadczenie usług opiekuńczych, w tym specjalistycznych, w miejscu zamieszkania, z wyłączeniem specjalistycznych usług opiekuńczych dla osób z zaburzeniami psychicznymi;
- 12) prowadzenie i zapewnienie miejsc w placówkach opiekuńczo-wychowawczych wsparcia dziennego lub mieszkaniach chronionych;
- 13) tworzenie gminnego systemu profilaktyki i opieki nad dzieckiem i rodziną;
- 14) dożywianie dzieci;
- 15) sprawienie pogrzebu, w tym osobom bezdomnym;
- 16) kierowanie do domu pomocy społecznej i ponoszenie odpłatności za pobyt mieszkańca gminy w tym domu;
- 17) sporządzanie sprawozdawczości oraz przekazywanie jej właściwemu wojewodzie, również w wersji elektronicznej, z zastosowaniem systemu informatycznego;
- 18) utworzenie i utrzymywanie ośrodka pomocy społecznej, w tym zapewnienie środków na wynagrodzenia pracowników.
- 19) przyznawanie i wypłacanie zasiłków stałych;
- 20) opłacanie składek na ubezpieczenie zdrowotne określonych w przepisach o powszechnym ubezpieczeniu w Narodowym Funduszu Zdrowia

Do zadań własnych gminy należą również:

- 1) przyznawanie i wypłacanie zasiłków specjalnych celowych;
- 2) przyznawanie i wypłacanie pomocy na ekonomiczne usamodzielnienie w formie zasiłków, pożyczek oraz pomocy w naturze;
- 3) prowadzenie i zapewnienie miejsc w domach pomocy społecznej i ośrodkach wsparcia o zasięgu gminnym oraz kierowanie do nich osób wymagających opieki;
- 4) podejmowanie innych zadań z zakresu

pomocy społecznej wynikających z rozeznaczonych potrzeb gminy, w tym tworzenie i realizacja programów osłonowych.	
---	--

7. STRATEGIA DZIAŁAŃ

7.1. PLANOWANIE STRATEGICZNE POMOCY SPOŁECZNEJ W GMINIE BEDLNO – PRZYJĘTE ZASADY.

W opracowanej strategii przyjęto kilka założeń, wynikających z zasad planowania strategicznego, materii polityki społecznej, a także posiadanej przez władze gminy praktyki. Jasne określenie zasad pozwoliło z jednej strony na koncentrowanie się na najważniejszych dla gminy kwestiach, z drugiej zaś strony stwarza szansę do zachowania spójności i komplementarności podejmowanych działań. Te zasady to:

- zasada pomocniczości – podejmowane będą działania aktywizujące i pobudzające do działania osoby bezpośrednio dotknięte konkretnymi problemami społecznymi, dopiero potem bezpośrednie działania ratunkowe władz samorządowych;
- zasada efektów odłożonych w czasie – pewne działania, choć może nie tak spektakularne i nie przynoszące bezpośrednich efektów będą procentować w przyszłości;
- zasada promieniowania efektów – przy wyborze konkretnych działań podejmowano takie, które poprzez łańcuch przyczynowo – skutkowy będą odnosiły pozytywne skutki również w innych obszarach;
- zasada akceptacji społecznej – podejmowane działania, choć słuszne aksjologicznie muszą być społecznie akceptowane (wyjaśnienie działań, jawność poczynań, zaangażowanie jak największej liczby wolontariuszy itp.);
- zasada kontroli społecznej – wdrażany program będzie na bieżąco raportowany oraz wykazywane będą jego pozytywne skutki tak, by społeczność lokalna mogła oceniać jego poprawność i przydatność;
- zasada zaangażowania społecznego – do pracy nad poszczególnymi działaniami zapraszane będą szerokie kręgi społeczne (organizacje pozarządowe, rodzice, grupy wsparcia, wolontariusze);
- zasada kompleksowości i sprzężenia zwrotnego – działania planowano w taki sposób, by zmiany dokonane w jednym obszarze życia powodowały pozytywne skutki w dziedzinach pokrewnych;

- zasada pozornego altruizmu – wdrażanie strategii poprzedzone będzie akcją informacyjną, mającą wykazać, że działania, choć skierowane głównie do osób wykluczonych lub zagrożonych takim wykluczeniem, służą całej społeczności lokalnej.

7.2. MISJA, OBSZARY INTERWENCJI, CELE PODSTAWOWE, CELE SZCZEGÓŁOWE, ZADANIA I SPODZIEWANE EFEKTY

Ustawa o samorządzie gminnym definiuje gminę jako wspólnotę samorządową zorientowaną na zaspokajanie potrzeb jej mieszkańców. Dlatego też władze gminy we wszystkich swych działaniach muszą dążyć do jak najlepszego i najpełniejszego zaspokojenia potrzeb lokalnej społeczności. Zgodnie z kanonami nowoczesnej polityki społecznej polegać ma to nie tylko na dystrybucji dóbr, lecz na stwarzaniu możliwości i warunków do rozwoju we wszystkich dziedzinach życia. Oczywiście biorąc pod uwagę istotę zrównoważonego rozwoju należy pamiętać o osobach wykluczonych, które z różnych przyczyn nie stają się beneficjentami przemian i wzrastającego poziomu życia. Obowiązującym minimum zaś powinno być zapewnienie jednostce bytowania w warunkach nieurągających jej godności.

Tak rozumiana polityka społeczna pozwala sformułować misję gminy Bedlno w zakresie polityki społecznej. Jest nią:

Poprawa jakości życia mieszkańców gminy, ze szczególnym uwzględnieniem osób wykluczonych społecznie i zagrożonych takim wykluczeniem.

W celu realizacji misji wytypowano 5 obszarów krytycznych odpowiadających grupom wymagającym wsparcia. Są to:

- **rodziny zagrożone wykluczeniem społecznym,**
- **niepełnosprawni,**
- **osoby starsze,**
- **grupy społeczne zagrożone chorobą alkoholową i narkomanią,**
- **dzieci i młodzież.**

Rodziny zagrożone wykluczeniem społecznym

Rodzina stanowi podstawowe ogniwo w strukturze społecznej. O warunkach jej funkcjonowania i rozwoju decydują działania z zakresu polityki ekonomicznej i społecznej. Aby mogła wypełnić swoje zadania i obowiązki powinna być otoczona ochroną i wsparciem, a w szczególności sposób należy zapewnić prawidłową realizację potrzeb rozwojowych i psychicznych dzieci, do których należy zaliczyć: potrzebę stabilizacji, bezpieczeństwa, przynależności uczuciowej. Od właściwego zaspokojenia potrzeb dziecka zależy prawidłowy przebieg jego rozwoju. Zaspokajanie potrzeb rozwojowych dziecka jest możliwe w rodzinie o prawidłowej strukturze i atmosferze gwarantującej poczucie stabilności i bezpieczeństwa. Okres transformacji i wiążących się z nim problemów bytowych staje się dla znacznej liczby rodzin obciążeniem, z którym nie są w stanie sobie same poradzić. Negatywne zjawiska pogłębiającego się bezrobocia, bezradności, niejednokrotnie grożące wejściem w patologię, dotyczą wszystkich członków rodziny, nie wyłączając dzieci.

Przy realizacji zadań pomocy społecznej za priorytet należy przyjąć wspieranie środowisk i rodzin najbardziej zagrożonych biedą i trudnościami w rozwiązywaniu narastających problemów i to nie tylko ekonomicznych, ale też wychowawczych, psychicznych, zdrowotnych i innych.

Jednym z głównych problemów większości rodzin jest bezrobocie, przy czym znaczna część osób nie ma uprawnień do świadczeń w formie zasiłków dla bezrobotnych i balansuje na poziomie minimum socjalnego. Dotyczy to głównie rodzin o niskim poziomie wykształcenia, a także wielodzietnych i niepełnych. Zjawiskiem wtórnym są występujące niejednokrotnie patologie, w tym głównie alkoholizm. Powodują one niewydolność wychowawczą, która najboleśniej dotyka dzieci w tych rodzinach.

Występujące problemy powodują niewydolność finansową rodzin i brak środków na podstawowe potrzeby. Dzieci z tych rodzin są często nieprawidłowo żywione lub wręcz niedożywione, a jedynym prawidłowym posiłkiem jest posiłek otrzymany w szkole. Działania na rzecz rodziny powinny być zróżnicowane zależnie od występujących problemów. Innych form wsparcia wymagają rodziny dotknięte bezrobociem, innych z problemem uzależnień czy niewydolne wychowawczo. Chociaż zapewnianie właściwych warunków bytowych dzieciom jest obowiązkiem rodziców, to im samym należy niejednokrotnie udzielić wsparcia.

Cel główny: Utrzymanie podstawowych funkcji rodziny i zapobieganie wykluczeniu społecznemu rodzin z uwzględnieniem rodzin niepełnych i wielodzietnych.

Cele szczegółowe:

- zwalczanie bezrobocia i przeciwdziałanie jego skutkom;
- organizowanie i rozwijanie kompleksowego wsparcia dla dzieci i młodzieży szkolnej;
- organizowanie pomocy w rozwiązywaniu i ograniczaniu patologii;
- pomoc rodzinom w uzyskaniu samodzielności finansowej i eliminowanie postaw roszczeniowych.

Zadania:

- prowadzenie pracy socjalnej z bezrobotnymi, współdziałanie z Powiatem Urzędem Pracy w Kutnie;
- motywowanie bezrobotnych do aktywnego poszukiwania pracy, do przekwalifikowania, szkoleń, kursów;
- porady i informacje;
- zapobieganie poczuciu zagubienia i odrzucenia społecznego (wsparcie psychologiczne, punkt konsultacyjny);
- analizowanie zaburzeń u dzieci i szukanie ich przyczyn;
- udzielanie pomocy pedagogicznej i psychologicznej dzieciom z trudnościami emocjonalnymi o rozstrojonym życiu uczuciowym;
- dofinansowanie wypoczynku letniego i zimowego;
- współpraca z pedagogami szkolnymi;
- współpraca z instytucjami pozarządowymi, organizacjami, fundacjami, kościołami realizującymi zadania z zakresu pomocy;
- wykorzystanie różnych systemów wsparcia (psychologicznego, socjalnego, prawnego, OPS, Klub AA),
- pomoc finansowa rodzinom zagrożonym;

- wsparcie w odtworzeniu więzi społecznych rodzin poprzez uczestniczenie w grupach samopomocowych organizacji pozarządowych (kierowanie do organizacji pozarządowych);
- prowadzenie pracy socjalnej;
- poradnictwo dotyczące możliwości poprawy sytuacji ekonomiczno-bytowej;
- stymulacja aktywności własnej rodzin w celu zaspokojenia potrzeb socjalno-bytowych (wykorzystywanie własnych możliwości);
- ożywienie życia społecznego w placówkach realizujących idee pomocy (organizacje pozarządowe, świetlice);
- poszukiwania liderów lokalnych;
- dożywanie dzieci i dorosłych;
- badania jakościowe - pogłębianie diagnozy sytuacji socjalno - bytowej rodzin (dalsze rozpoznawanie potrzeb środowiska).

Spodziewane efekty:

- uaktywnienie osób bezrobotnych;
- zmniejszenie bezrobocia;
- poprawa sytuacji socjalno-bytowej;
- zmniejszenie skutków psychicznych i społecznych bezrobocia;
- ochrona przed negatywnym wpływami środowiska;
- redukcja zaburzeń;
- hamowanie rozwoju zjawisk patologicznych;
- poprawa sytuacji socjalno-bytowej;
- zmniejszenie patologii w rodzinach;
- zapobieganie poczuciu bezradności i osamotnienia

Osoby starsze

Obserwowane procesy demograficzne od lat już wskazują na postępujący proces starzenia się społeczeństwa. Proces ten dotyczy również mieszkańców gminy Bedlno. Problem ludzi starszych funkcjonuje w dwóch wymiarach. Pierwszy dotyczy indywidualnego podejścia i odczuć osoby starszej z jej problemami dnia codziennego, chorobami, poczuciem osamotnienia. Drugi punkt widzenia dotyczy rodzin, w których żyją osoby starsze. Borykają się one z wieloma trudnościami dotyczącymi konieczności

zapewnienia tym osobom właściwej opieki. Problemy pojawiają się również wówczas, gdy wystąpi nierównowaga między indywidualnymi potrzebami człowieka starszego w codziennym życiu, a realnymi możliwościami rodziny w udzielaniu mu pomocy w przezwyciężaniu tych trudności.

W związku z powyższym niezbędne jest poświęcenie należytej uwagi tej znaczącej części populacji, przede wszystkim zaś w celu zaktywizowania zbiorowości samych seniorów oraz wspomagania potrzebujących.

Cel główny: Poprawa jakości życia ludzi starszych oraz zapobieganie marginalizacji życia starszego pokolenia.

Cele szczegółowe:

- jak najdłuższe utrzymanie zdolności seniora do samoegzystencji w swym naturalnym środowisku oraz optymalizacja jego aktywności;
- zaktywizowanie rodziny do szerokich działań na rzecz członka rodziny;
- zapewnienie wsparcia osobom starszym niezdolnym do samodzielnej egzystencji w środowisku.

Zadania:

- stymulacja aktywności osób starszych;
- rozwój środowiskowej pomocy społecznej (pomoc finansowa, świadczenia w naturze, usługi, porady);
- udzielanie wsparcia środowiskowego ludziom w podeszłym wieku;
- działanie na rzecz integracji ludzi starszych ze środowiskiem;
- edukacja rodzin w zakresie nabywania kompetencji koniecznych do kontaktów z osobami starszymi w rodzinie (docieranie do dzieci poprzez pracownika socjalnego).

Spodziewane efekty:

- przeciwdziałanie osamotnieniu i alienacji, umocnienie psychiczne;
- zwiększenie kompetencji członków rodzin osoby starszej w zakresie sprawowania opieki;
- stworzenie sprawnie działającego centrum konsultacji, poradnictwa i wsparcia.

Niepełnosprawni

Osoby niepełnosprawne stanowią w Polsce bardzo liczną społeczność, która liczy około 4,7 mln osób (ponad 12 % ogółu ludności), a prognoza GUS przewiduje, że liczba ta jeszcze wzrośnie .

Prawnie osobami niepełnosprawnymi są te jednostki, które posiadają stopień niepełnosprawności orzeczony przez Zespół ds. Orzekania o Niepełnosprawności, Komisję Lekarską przy ZUS, KRUS, jak również inne osoby z dysfunkcjami fizycznymi, psychicznymi i umysłowymi. Za niepełnosprawne należy uznać osoby, których stan fizyczny, psychiczny i umysłowy powoduje trwałe lub okresowe utrudnienia, ogranicza lub uniemożliwia pełnienie ról i zadań społecznych na poziomie powszechnie przyjętych kryteriów.

W codziennym funkcjonowaniu osoby niepełnosprawne napotykają liczne przeszkody uniemożliwiające prowadzenie aktywnego życia społecznego oraz w znaczny sposób utrudniające integrację z najbliższą społecznością lokalną.

Niewątpliwie osoby niepełnosprawne potrzebują więcej wsparcia ze strony społeczeństwa, by móc osiągnąć takie same jakościowe warunki życia jak inni obywatele. Jest wiele sposobów eliminowania niepotrzebnych barier, jednak by poprawić społeczne funkcjonowanie osób niepełnosprawnych, pozytywnie przekształcić stan społecznej świadomości w zakresie niepełnosprawności, konieczne jest systematyczne planowanie działań odnoszących się do różnych obszarów rzeczywistości społecznej.

Narzędziem pomocnym, systematyzującym pomysły i zadania są przyjęte przez ONZ Standardowe Zasady Wyrównywania Szans Osób Niepełnosprawnych. Zasady precyzują wstępne warunki równoprawnego uczestnictwa osób niepełnosprawnych w społecznościach, wyodrębniają kluczowe obszary, które społeczeństwo zobligowane jest udostępnić niepełnosprawnym obywatelom, a także proponują działania

wdrożeniowe. W gminie Bedlno świadczeniami pomocy społecznej z tego tytułu objętych było w 2014 roku 36 osób.

Cel główny: Poprawa warunków społecznego funkcjonowania osób niepełnosprawnych w społeczności lokalnej i integracja społeczna.

Cele szczegółowe:

- inicjowanie działań zmierzających do udostępnienia osobom niepełnosprawnym środowiska fizycznego, ułatwianie dostępu do informacji i środków komunikacji międzyludzkiej;
- aktywizacja zawodowa i wzmocnienie pozycji osób niepełnosprawnych tak, by mogły one realizować swoje prawa na rynku pracy.

Zadania:

- uwzględnienie wymagań dotyczących dostępności różnych grup osób niepełnosprawnych przy projektowaniu i budowie środowiska zewnętrznego; konsultacje ze środowiskami osób niepełnosprawnych w tym zakresie;
- dostarczanie informacji na temat diagnozy, praw, dostępnych służb i programów wszystkim osobom niepełnosprawnym, ich rodzinom i opiekunom;
- dążenie do zapewnienia, na wszystkich poziomach, właściwego szkolenia służb zaangażowanych w prowadzenie programów i usług dla osób niepełnosprawnych;
- współpraca z organizacjami osób niepełnosprawnych w zakresie rozwiązań życia zawodowego i zatrudnienia;
- podnoszenie świadomości samych osób niepełnosprawnych co do przysługujących im praw i możliwości;
- zachęcanie przedsiębiorców w sektorze prywatnym, by w swych działaniach brali pod uwagę kwestie niepełnosprawności;
- wspieranie osób niepełnosprawnych na otwartym rynku pracy; np. dofinansowanie krajowych i lokalnych programów aktywizacji zawodowej;
- podnoszenie świadomości pracodawców celem przezwyciężenia negatywnych postaw i uprzedzeń w kwestii niepełnosprawności; szkolenia, informowanie o istniejących ulgach finansowych w przypadku zatrudniania osób niepełnosprawnych;
- podjęcie działań w celu podniesienia świadomości społeczności lokalnej na temat osób niepełnosprawnych, ich praw, potrzeb, możliwości wkładu w życie społeczne;

- szkolenie pracowników mających częsty kontakt z osobami niepełnosprawnymi w zakresie problematyki niepełnosprawności;
- aktywizowanie osób niepełnosprawnych jako nauczycieli, instruktorów i doradców w zakresie szkoleń dla różnej kategorii pracodawców i zainteresowanych instytucji;
- konsultowanie z osobami niepełnosprawnymi programów szkoleniowych dla pracowników;
- wyrównanie szans rozwojowych i edukacyjnych; tworzenie integralnych form wychowania, nauczania i edukacji;
- udostępnienie edukacji dla wszystkich uczniów niepełnosprawnych: tłumaczenie języka migowego, organizacja służb wspierających;
- włączenie rodziców osób niepełnosprawnych w proces nauczania;
- zapewnienie materiałów, stałych szkoleń dla nauczycieli niepełnosprawnych dzieci oraz dla nauczycieli wspierających.

Spodziewane efekty:

- niwelowanie barier architektonicznych i komunikacyjnych;
- zwiększenie mobilności zawodowej osób niepełnosprawnych;
- przeciwdziałanie osamotnieniu i izolacji społecznej;
- przełamanie niechęci pracodawców wobec osób z różnymi rodzajami niepełnosprawności;
- uwzględnianie potrzeb osób niepełnosprawnych w działalności placówek użyteczności publicznej;
- ułatwianie osobom niepełnosprawnym codziennego kontaktu z instytucjami życia publicznego;
- przełamanie bariery niewiedzy i nietolerancji w stosunku do osób niepełnosprawnych;
- niwelowanie zjawiska alienacji społecznej osób niepełnosprawnych;
- integracja z najbliższym środowiskiem;
- aktywizacja osób niepełnosprawnych;
- wyrównywanie szans osób niepełnosprawnych w zakresie edukacji.

Grupy społeczne zagrożone chorobą alkoholową i narkomanią

Alkoholizm

Spożywanie alkoholu w nadmiernych ilościach niesie ze sobą wiele negatywnych konsekwencji, a w skrajnym wypadku prowadzi do uzależnienia. Konsekwencje nadużywania alkoholu są wielorakie. Można je podzielić na:

- fizjologiczne (zatrucia, choroby narządów wewnętrznych);
- problemy psychologiczne i egzystencjalne (próby samobójcze, wyobcowanie, zamknięcie się w sobie);
- problemy wypadków (wypadki w pracy i wypadki drogowe);
- dotyczące zachowania i ról społecznych.

Alkoholizm jest poważnym problemem społecznym, rzutującym na pozostałe sfery życia i generującym inne problemy społeczne. W szczególności alkohol prowadzi do wzrostu przestępczości, pogłębia ubóstwo, wywołuje przemoc w rodzinie. Dotyka coraz częściej młodzież, a w skrajnych przypadkach nawet dzieci w wieku szkolnym. Aby go zwalczyć potrzebne są nie tylko programy dla już uzależnionych, ale również działania profilaktyczne zapobiegające uzależnieniom. Spowodowane jest to ofensywą reklamową zwłaszcza producentów piwa, adresowaną do ludzi młodych. Kampanie reklamowe odniosły pożądany z punktu widzenia wytwórców efekt i spożycie piwa systematycznie wzrasta. Osoby te narażone są na zwiększone ryzyko rozwoju choroby alkoholowej.

Narkomania

W Polsce obserwowany jest znaczny wzrost używania narkotyków, a ostatnio także dopalaczy. Szybko rosło rozpowszechnianie eksperymentalnego i okazjonalnego używania substancji nielegalnych wśród młodzieży. Pojawiły się pierwsze sygnały zainteresowania narkotykami wśród dorosłych, zwłaszcza w miastach. Rosły wskaźniki narkomanii rozumianej jako regularne używanie narkotyków powodujące poważne problemy. Zwiększała się podaż narkotyków na nielegalnym rynku i w ślad za tym ich dostępność.

Terminem narkomania określa się stan uzależnienia od środków odurzających. Pojęcie to ma szerokie znaczenie i obejmuje nie tylko nałogowe używanie narkotyków, ale także stosowanie wszelkich środków wywołujących euforię odurzającą. Nawykowe odurzanie się narkotykami staje się zjawiskiem masowym i groźnym dla zdrowia i życia (nadużywanie silnych środków narkotycznych prowadzi do śmierci, samobójstw na

skutek przyjmowania różnych substancji) oraz dla mienia społeczeństwa (rozboje, rabunki, kradzieże popełnione w celu zdobycia pieniędzy na zaspokojenie głodu narkotycznego).

Cel główny: Aktywna forma przeciwdziałania negatywnym skutkom używania alkoholu i narkotyków oraz bieżące rozwiązywanie problemów uzależnień wśród społeczności lokalnej.

Cele szczegółowe:

- zwiększenie dostępności pomocy terapeutycznej dla osób uzależnionych od alkoholu i narkotyków;
- udzielenie rodzicom, w których występują problemy uzależnień, pomocy psychospołecznej i prawnej, a w szczególności ochrony przed przemocą w rodzinie;
- prowadzenie profilaktycznej działalności informacyjnej i edukacyjnej w zakresie rozwiązywania problemów alkoholowych i przeciwdziałania narkomanii, w szczególności dla dzieci i młodzieży, w tym prowadzenie pozalekcyjnych zajęć sportowych, a także działań na rzecz dożywiania dzieci uczestniczących w pozalekcyjnych programach opiekuńczo wychowawczych i socjoterapeutycznych;
- wspomaganie działalności instytucji, stowarzyszeń i osób fizycznych, służącej rozwiązywaniu problemów uzależnień.

Zadania:

- realizacja programów terapeutycznych dla mieszkańców gminy z uwzględnieniem specjalistycznych programów dla młodzieży;
- podnoszenie standardu świadczonych usług zdrowotnych;
- współpraca gminy w zakresie wydawanie orzeczeń (opinii biegłych) dotyczących osób, wobec których toczy się postępowanie o leczenie odwykowe (dostarczanie opinii, wywiadu środowiskowego, itp.);
- rozmowy motywacyjne, objęcie pomocą terapeutyczną, psychospołeczną osób, które podjęły leczenie odwykowe;
- wprowadzenie nowoczesnych metod terapeutycznych i informatycznych w zakresie przeciwdziałania przemocy w rodzinie;

- szkolenie osób w zakresie pomocy dla ofiar przemocy;
- prowadzenie kampanii miejscowych dotyczących przemocy;
- prowadzenie działań pomocowych na rzecz ofiar przemocy;
- prowadzenie programów edukacyjno-profilaktycznych dla dzieci i młodzieży szkolnej oraz ich rodziców w zakresie używania substancji psychoaktywnych, alkoholu i narkotyków;
- organizowanie dla pedagogów szkolnych i nauczycieli prowadzących programy edukacyjno - opiekuńcze, profilaktyczne, socjoterapeutyczne, szkoleń, konferencji, warsztatów itp.;
- wspieranie i włączenie się do kampanii ogólnopolskich, regionalnych, lokalnych w zakresie uzależnień i przemocy wobec dzieci;
- wspieranie i organizowanie dla mieszkańców gminy, zwłaszcza dzieci i młodzieży szkolnej: zabaw, festynów, happeningów ze scenariuszami zawierającymi treści profilaktyczne oraz promujące zdrowy, wolny od nałogów styl życia;
- współpraca z mediami w promowaniu zdrowego stylu życia;
- zaopatrywanie w materiały edukacyjno-profilaktyczne szkół, instytucji działających na rzecz dzieci osób i dorosłych;
- rozszerzenie programu zajęć psychoprofilaktycznych dla dzieci i młodzieży o różne formy zajęć sportowych organizowanych w szkołach i świetlicach;
- wdrażanie programów edukacyjnych skierowanych do sprzedawców napojów alkoholowych oraz działań kontrolnych i interwencyjnych mających na celu ograniczanie dostępności napojów alkoholowych i przestrzeganie zakazu sprzedaży alkoholu osobom poniżej 18 roku życia;
- wspieranie działań instytucji, stowarzyszeń i osób fizycznych działających na rzecz dzieci i młodzieży z rodzin dotkniętych problemami uzależnień;
- wspieranie działań instytucji działających na rzecz rodzin i osób z problemem alkoholowym;
- wspieranie działań na rzecz zapewnienia bezpieczeństwa mieszkańcom gminy w związku z naruszeniem prawa przez osoby będące pod wpływem alkoholu.

Spodziewane efekty:

- ograniczenie spożycia alkoholu przez mieszkańców gminy;
- zmniejszenie dostępności narkotyków w szkołach;
- zmniejszenie się liczby osób uzależnionych;

- redukcja zjawiska przemocy w rodzinie, których sprawcami były osoby działające pod wpływem alkoholu;
- zmniejszenie strumienia środków pieniężnych kierowanych do osób uzależnionych i ich rodzin;
- ograniczenie zjawiska ubóstwa.

Dzieci i młodzież

W złożonej rzeczywistości społecznej, tam gdzie występują: ubóstwo, bezrobocie i uzależnienia szczególnie dramatyczny jest los dzieci. Wychowują się często przy tym w dysfunkcyjnych rodzinach. Dzieci bywają niedożywione i zaniedbane, doświadczają przemocy ze strony dorosłych. Poza tymi oczywistymi niedostatkami należy zauważyć, że warunki finansowe w dużym stopniu decydują o szansach edukacyjnych młodego pokolenia. Dzieci z biednych rodzin zagrożone są dziedziczeniem biedy i negatywnych wzorców społecznych, ponieważ wrażliwe są na środowisko, w którym zanikają wzorce społeczne. Powoduje to zjawisko dziedziczenia ubóstwa i dysfunkcji występujących w rodzinie. Dlatego tak ważne są działania zarówno w sferze edukacji i profilaktyki, jak i rozbudowany system świadczeń pieniężnych. Uzupełnieniem działań na rzecz dziecka jest akcja dożywiania dzieci w szkołach oraz wyposażania ich w niezbędne przybory szkolne.

Cel główny: Wyposażenie młodego pokolenia w umiejętności i kompetencje społeczne niezbędne w dorosłym życiu, przede wszystkim kształtowanie odpowiedzialności oznaczającej zdolność właściwego reagowania na wyzwania i nowe sytuacje życiowe.

Cele szczegółowe:

- kształtowanie wśród dzieci i młodzieży postawy odpowiedzialności za: własne życie, zdrowie fizyczne, emocjonalne, duchowe, wzrost, rozwój, poprawę własnego położenia, edukację i doświadczenie, przyszłość, w szczególności w perspektywie nieuchronności starzenia się;
- wdrażanie wśród dzieci i młodzieży idei samopomocy i samoopieki.

Zadania:

- ochrona dzieci i młodzieży przed przestępczością i przemocą;
- podniesienie jakości pracy przedszkoli, szkół podstawowych i gimnazjów;
- zapewnienie pomocy socjalnej dzieciom i młodzieży dotkniętej ubóstwem;
- stworzenie dzieciom i młodzieży warunków do kulturalnego, aktywnego spędzania czasu wolnego;
- promowanie dzieci i młodzieży szczególnie uzdolnionej;
- stworzenie nowych miejsc pracy dla absolwentów;
- wspieranie funkcji rodziny;
- przeciwdziałanie dewiacjom i patologii wśród dzieci i młodzieży.

Spodziewane efekty:

- eliminowanie zjawisk patologii społecznej wśród młodzieży;
- wyrobienie nawyków zdrowego, aktywnego spędzania czasu wolnego;
- aktywizacja zawodowa absolwentów szkół średnich;
- ukształtowanie wśród młodego pokolenia aktywności w rozwiązywaniu życiowych sytuacji problemowych.

7.3. PODMIOTY ODPOWIEDZIALNE ZA REALIZACJĘ STRATEGII I PODMIOTY WSPIERAJĄCE

- Wójt Gminy Bedlno,
- Powiatowy Urząd Pracy,
- Powiatowe Centrum Pomocy Rodzinie,
- Gminny Ośrodek Pomocy Społecznej,
- Powiatowy Ośrodek Interwencji Kryzysowej,
- Rewir dzielnicowych w Bedlnie,
- organizacje użyteczności publicznej,
- stowarzyszenia,
- podmioty składające swe oferty programowe,
- kościoły parafialne.

7.4. WDRAŻANIE I MONITOROWANIE STRATEGII

Gminna Strategia będzie realizowana w latach 2015 – 2025.

Ze względu na wagę zagadnień oraz długi okres realizacji strategii musi być ona na bieżąco monitorowana. Monitorowanie jest procesem, który ma na celu analizowanie stanu zaawansowania projektu i jego zgodności z postawionymi celami. Proces ten nie tylko zapewni sprawny i zgodny z harmonogramem postęp realizacji programu, ale również umożliwi ocenę zasadności przyjętych celów podstawowych oraz służących jej realizacji działań. Rzeczywistość społeczna jest obszarem, gdzie procesy zachodzą w sposób niezwykle dynamiczny i dlatego strategia musi mieć wbudowane mechanizmy pozwalające na ewaluację osiągniętych wyników i korektę wyznaczonych zamierzeń.

Monitorowanie umożliwi zatem:

- bieżącą ocenę realizacji programów i zadań oraz osiągnięcia celów;
- prognozowanie ewentualnych zmian warunków realizacji;
- dokonanie bieżących korekt i poprawek;
- podjęcie działań zabezpieczających i naprawczych;
- informowanie społeczności lokalnej o uzyskanych wynikach.

Za proces ten będzie odpowiadał Gminny Ośrodek Pomocy Społecznej w Bedlnie.

Ponadto bazą informacji o wdrażaniu niniejszego programu będą dane statystyczne Głównego Urzędu Statystycznego, zaangażowanych instytucji i organizacji oraz grup środowisk uczestniczących w programach związanych z realizacją poszczególnych celów Strategii.

Wskaźnikami monitorowania dokumentu będą m.in.:

1. Liczba obiektów użyteczności publicznej, w których usunięte zostały bariery architektoniczne.
2. Zwiększenie liczby nowych podmiotów gospodarczych w gminie Bedlno.
3. Wzrost liczby nowych miejsc pracy, w tym dla osób niepełnosprawnych.
4. Zmniejszenie liczby osób dotkniętych nałogami (alkoholizm, narkomania) oraz bezdomnością.
5. Liczba osób, którym udało się skutecznie pomóc (ofiary przemocy domowej, gospodarstwa domowe, w których występowały problemy opiekuńczo – wychowawcze).

6. Ilość przeprowadzonych szkoleń, konferencji, wykładów, seminariów dotyczących podnoszenia kwalifikacji osób zaangażowanych w działania z zakresu szeroko rozumianej pomocy społecznej.

7. Liczba zorganizowanych imprez, zajęć (w szczególności dla dzieci i młodzieży) promujących zdrowy tryb życia oraz wspierających rozwój zainteresowań młodych ludzi.

Ewentualne zmiany w Strategii Rozwiązywania Problemów Społecznych będą inicjowane przez Wójta Gminy Bedlno, Komisję Rady Gminy, Gminny Ośrodek Pomocy Społecznej oraz podmioty społeczno – gospodarcze zaangażowane we wdrażanie i realizację niniejszego dokumentu oraz zostaną wprowadzone w drodze uchwały Rady Gminy Bedlno.

7.5. FINANSOWANIE STRATEGII

Jednym z warunków realizacji celów zawartych w Strategii jest jej finansowanie. Przewiduje się następujące źródła finansowania proponowanych działań:

- środki własne pochodzące z budżetu gminy finansowane z jej dochodów;
- środki przekazane gminie z budżetu państwa (dotacje);
- możliwe do pozyskania środki funduszy krajowych (Państwowy Fundusz Rehabilitacji Osób Niepełnosprawnych);
- możliwe do pozyskania środki pochodzące z funduszy pomocowych Unii Europejskiej.

Kluczowe znaczenie dla efektywnego wykorzystania strumienia środków unijnych będzie miał potencjał absorpcyjny gminy tj. zdolność do uzupełnienia dotacji zewnętrznych środkami własnymi oraz planowania i organizowania projektów inwestycyjnych w wymiarze współpracy z UE.

8. ZAKOŃCZENIE

Opracowana Strategia Rozwiązywania Problemów Społecznych na terenie Gminy Bedlno pozwoli na celowe, systematyczne i planowe dążenie do osiągnięcia wytyczonego celu. Są nim działania długofalowe polegające na inwestowaniu w kapitał ludzki, edukację, poprawę statusu materialnego rodzin, jak również przedsięwzięcia zmierzające do wzrostu zatrudnienia, dynamicznego rozwoju rynku pracy i promowania przedsiębiorczości. Strategia ma pobudzić do aktywności instytucje, organizacje działające w obszarze pomocy społecznej, rozwoju gospodarczego i społecznego gminy. Stanowi ona drogowskaz i plan działania lokalnych decydentów, instytucji pomocy społecznej, w tym Gminnego Ośrodka Pomocy Społecznej. Sukces jej realizacji zależy od wielu czynników, zarówno zewnętrznych, jak i wewnętrznych. Największym z zagrożeń jest zahamowanie rozwoju gospodarczego kraju i osłabienie tendencji wzrostowych. Wzrost poziomu dochodów ludności stanowić będzie najlepszą gwarancję rozwiązywania podstawowych problemów społecznych, jakimi są bezrobocie, ubóstwo i alkoholizm.

Realizacja strategii wymaga zaangażowania całej wspólnoty. Nie bez znaczenia jest również wsparcie instytucji pożytku publicznego, kościoła czy władz szczebla powiatowego i wojewódzkiego.

Wdrożenie programu przyczyni się do znaczącego ograniczenia występujących na terenie gminy problemów społecznych. Jego efektem będzie znaczący wzrost poziomu życia obywateli oraz integracja lokalnej społeczności. Gminie zaś pozwoli na ograniczenie wydatków w zakresie szeroko rozumianej pomocy społecznej i skierowanie większej ilości środków na modernizację i rozwój.

WICZĄCY
GMINY BEDLNO
Marian Dyslerowicz